

rapor



Şehir ve Bölge Planlama Bölümlerinde İstihdam, Akademik Kadro, Öğrenci Kapasiteleri, Fiziki Altyapı ve Donanım Olanakları

Eylül 2019,
Ankara



TMMOB
Şehir Plancıları Odası

1. ŞEHİR VE BÖLGE PLANLAMA BÖLÜMLERİNDE ÖĞRENCİ KAPASİTELERİ VE İSTİHDAM SORUNU

Ulusal ölçekte uygulanan yüksek öğretim politikasının bir gereği olarak, 2004 yılında 54 olan devlet üniversitesi sayısı, 2009 yılında 95, 2014 yılında 105 ve günümüze gelindiğinde ise 130 sayısına ulaşmıştır. Üniversite sayısındaki artışla birlikte; ülkedeki üniversite öğrenimi gören öğrenci sayısında ise katlanarak artan bir artış olmuştur. 2004 yılında 1.935.873 olan üniversite öğrenci sayısı; 2009 Yılında 2.874.736, 2014 yılında 5.606.703, 2019 yılında ise 7.740.502 sayısına ulaşmıştır (Yükseköğretim Bilgi Yönetim Sistemi).

İktidarın her şehre bir üniversite söylemi ile başlayan son 15 yıllık süreç içerisinde yaklaşık 8 kat artırdığı üniversite sayısına bağlı olarak, üniversite öğrenimi gören öğrenci sayısı da yaklaşık 4 kat artmıştır. Bu durum, ülkemizdeki yükseköğretimde net okullaşma oranının 2018 yılında %45.6'ya ulaşmasına sebep olmuştur (TÜİK, 2019). Bir başka deyişle, üniversite öğrenimi görme çağındaki yaklaşık iki gençten biri üniversite öğrenimi görmektedir.

Ülke ihtiyaçlarından bağımsız olarak, genç nüfusun istihdam olanakları üzerinde üniversite öğrenimine yöneltilmesi, eğitim politikasının ara eleman yetiştirme hedefinden uzaklaştırılmış olması, üniversite mezunlarında daha önce deneyimlenmemiş yüksek oranlarda işsizlik sorununun yaşanmasına neden olmaktadır. Avrupa İstatistik Ofisi'nin (Eurostat) 2018 yılı verileriyle yapmış olduğu araştırmada Türkiye'de üniversite mezunu olup 3 yıl içerisinde iş aradığı halde "herhangi bir işe" giremeyenlerin oranı %35.8 olarak açıklanmıştır. Bu oran, AB'ye üye olan 28 ülkede ortalama %14.5'tur. (Eurostat, 2019)

Yüksek öğretim politikasının yol açtığı sorunlar, "Şehir ve Bölge Planlama Bölümleri"nde daha ağır sonuçlar ortaya çıkarmıştır. Aşağıda yıllara göre üniversitelerdeki Şehir ve Bölge Planlama bölümlerinin kontenjanları tablosundan da görüleceği üzere, son 15 yılda ŞBP bölümlerinden mezun olanların sayısı, yaklaşık 4 kat artan ülke ortalamasının da üstüne çıkartılarak, 5 kat artırılmıştır. 2004 yılında ülkedeki tüm bölümlerdeki Şehir ve Bölge Planlama Bölümlerinden toplamda 440 kişi mezun olurken, 2019-2020 öğretim yılı için kontenjan 2105'e çıkarılmış, 2014 yılı ile kıyaslandığında da iki katın üzerinde artış yaşanmıştır. Aynı şekilde ŞBP eğitimi veren üniversite sayısının da yıldan yıla sürekli olarak arttığı görülmektedir. (Tablo 1)

Tablo 1: ŞBP Bölümlerinin Yıllara Göre Kontenjan Değişimi

ÜNİVERSİTE ADI	ŞBP Eğitime Başlama Yılı	2004	2009	2014	2019
ORTA DOĞU TEKNİK ÜNİVERSİTESİ	1961	50	30	57	70
DOKUZ EYLÜL ÜNİVERSİTESİ	1979	40	60	72	90
MİMAR SİNAN GSÜ	1982	40	60	67	70
YILDIZ TEKNİK ÜNİVERSİTESİ	1982	60	60	67	70
İSTANBUL TEKNİK ÜNİVERSİTESİ	1983	60	70	47	70
GAZİ ÜNİVERSİTESİ	1984	50	60	67	90
KONYA TEKNİK ÜNİVERSİTESİ	1994	40	50	62	80
GEBZE TEKNİK ÜNİVERSİTESİ	1995				70
VAN YÜZÜNCÜ YIL ÜNİVERSİTESİ	1997				60
İZMİR YÜKSEK TEKNOLOJİ ENSTİTÜSÜ	1998	30	30	41	70
ERCİYES ÜNİVERSİTESİ	1999	40	50	62	80
YOZGAT BOZOK ÜNİVERSİTESİ	2003	30	30	41	70
KARADENİZ TEKNİK ÜNİVERSİTESİ	2005		40	52	70
SÜLEYMAN DEMİREL ÜNİVERSİTESİ	2005		30	41	70
AMASYA ÜNİVERSİTESİ	2009			36	50
İSTANBUL TEKNİK ÜNİVERSİTESİ (İng)	2010			36	60
MERSİN ÜNİVERSİTESİ	2011			36	70
ATATÜRK ÜNİVERSİTESİ	2012			47	80
ÇANKAYA ÜNİVERSİTESİ	2012			25	25
TOROS ÜNİVERSİTESİ	2012			30	0
NECMETTİN ERBAKAN ÜNİVERSİTESİ	2013			41	70
KIRKLARELİ ÜNİVERSİTESİ	2014			31	60
PAMUKKALE ÜNİVERSİTESİ	2014			21	70
AKDENİZ ÜNİVERSİTESİ	2016				70
BURSA TEKNİK ÜNİVERSİTESİ	2016				70
TED ÜNİVERSİTESİ	2016				30
UŞAK ÜNİVERSİTESİ	2017				70
ÇANAKKALE OMÜ	2018				70
İZMİR DEMOKRASİ ÜNİVERSİTESİ	2018				70
İSKENDERUN TEKNİK ÜNİVERSİTESİ	2019				60

MUĞLA SITKI KOÇMAN ÜNİVERSİTESİ	2019				60
ONDOKUZ MAYIS ÜNİVERSİTESİ	2019				40
SIİRT ÜNİVERSİTESİ	2019				50
TOPLAM		440	570	979	2105

Şehir ve Bölge Planlama eğitim-öğretimi veren bölüm sayısı ve öğrenci kontenjanlarındaki geometrik artışa karşın, kamu ağırlıklı bir çalışma içeriğine sahip olan plancılarının istihdam olanakları ne yazık ki giderek azalmaktadır. Son 5 yılda düzenlenen Kamu Personeli Seçme Sınavı (KPSS) ile alınan Şehir Plancısı sayısı ve son 5 yıldaki özel büro sayısını incelemek kontenjan artışının istihdam olanakları ile örtüşüp örtüşmediğine dair fikir verecektir.

Tablo 2: Yıllara Göre Şehir Plancılarının Kamu ve Özel Sektör İstihdam Verileri

Yıl	Serbest Şehircilik Büro Sayısı	MDU Sayısı	MDU Sayısı/Serbest Şehircilik Bürosu Sayısı	KPSS Merkezi Atama İle Atanan Şehir Plancısı Sayısı
2015	607	5039	8,3	20
2016	658	7348	11,2	13
2017	699	7495	10,7	14
2018	727	7736	10,6	2
2019	714	2790	3,9	0

Tablo incelendiğinde, 2015 yılından 2019 yılına kadar, KPSS merkezi atamaları sonucunda toplamda 49 kişinin atandığını, bununla birlikte, son 5 yılda bölüm kontenjanları iki kattan fazla artmasına rağmen, Serbest Şehircilik Büro sayısı ve iş hacimlerini gösterir Mesleki Denetim Uygulama sayılarında, kontenjan artış oranlarının aksine artış olmadığı, büro sayısına oranlandığında düşüş olduğu, 2019 yılında etkileri ağırlaşan krizle birlikte çalışma olanaklarının serbest plancılar için iyice daraldığı görülmektedir. Bununla birlikte, Şehir Plancıları Odası'nın bilgi sisteminde, Serbest Şehircilik Bürolarında çalışan üye sayısının da **285** olduğu görülmektedir. Yerel yönetimlerde, bunlara bağlı iştiraklerde ve Bakanlıkların merkezi ve taşra teşkilatlarında çalışan Şehir Plancısı sayısına ilişkin veri ilgili kurumlardan talep edilmiş fakat raporda yer verecek düzeyde anlamlı bir geri dönüş sağlanamamıştır. Ülkenin en kalabalık nüfusa sahip ve en fazla sayıda plancı istihdamının olduğu il olarak İstanbul özelindeki veriler incelendiğinde Büyükşehir Belediyesi, bağlı iştirakleri, ilçe belediyeleri, Valilik, Alan Başkanlığı da dahil olmak üzere toplam Şehir Plancısı istihdamının **393** olduğu görülmüştür. İstanbul örneğindeki veri, uzun yıllardır yapılan tüm atama ve işe alımlar sonucunda oluşan bir rakamdır. Bu tablodan çıkarılabilecek net sonuç, Şehir ve Bölge

Planlama Bölümlerinin kontenjanlarının ülkedeki Şehir Plancısı gereksinimiyle orantılı belirlenmediği ve böyle devam etmesi halinde meslek alanındaki işsizlik oranlarının ileriki dönemlerde daha ciddi boyutlara varacağıdır.

Meslek alanında yaşanan yoğun işsizlik sorununun ardında, yeni açılan bölümler ve halihazırdaki bölümlerin kontenjanların sürekli olarak artırılması olduğu açıktır. İstihdam alanlarının azlığına karşın, kamu ağırlıklı iş üreten Şehir ve Bölge Planlama eğitiminin niteliği çok büyük önem arz etmektedir. Planlama alanında alınan kararlar ve üretilen planların yüksek nitelikli olması, başta korunması gerekli tüm değerler olmak üzere, yaşam çevresi kalitesini de belirlemektedir. Halbuki birbiri ardına açılan yeni bölümlerde eğitimin niteliğini belirleyen başta akademik kadro olmak üzere, fiziki altyapı ve mekansal donanım imkanlarında da ciddi eksiklikler bulunmakta; bu eksiklikler, işsizlik sorunu yanında meslek pratiklerinin niteliğini olumsuz etkilemektedir. Aşağıdaki bölümde ülkedeki şehir ve bölge planlama bölümlerindeki akademik kadro ve mekânsal yeterlilikler incelenmiştir.

2. ŞEHİR VE BÖLGE PLANLAMA BÖLÜMLERİNİN AKADEMİK KADRO, FİZİKİ ALTYAPI VE DONANIM OLANAKLARI

2.1. Akademik Kadro

Yukarda özetlenen istihdam sorununun yanında son 10 yılda açılan 16 yeni bölümün meslek alanımızda yarattığı diğer bir sorun ise nitelik açısından yetersizlik olarak karşımıza çıkmaktadır. Kontenjanların ihtiyaç fazlası olarak artırılması yanında, yeni bölümlerin yeterli akademik kadro olmaksızın eğitim vermeye başlaması bu üniversitelerden mezun olan meslektaşlarımızın, interdisipliner bir eğitim alanı olarak Şehir ve Bölge Planlamanın gerektirdiği derinlikte bilgi birikimini edinmeden mezun olmasına sebep olabilmektedir. Bununla birlikte, farklı okullarda görev yapan 11 akademisyen meslektaşımızın OHAL sürecinde KHK marifetiyle akademiden tasfiye edilmiş olması meslek alanımızda eleştirel düşüncenin üretimine engel niteliği taşıdığı için bu hususa da ayrıca değinmek gerekmektedir.

Meslek alanımızda yoğun olarak gözlenen işsizlik ve nitelik sorunu, kamu yararını tesis etme amacıyla icra edilmesi gereken planlama meslek alanında mesleki etik ilke ve kuralların aşınmasına yol açmakta, meslek alanımız toplumsal meşruiyetini yitirme tehlikesiyle karşı karşıya kalmaktadır.

Girişte aktarılan tespiti temellendirmek amacıyla çalışmanın bu kısmında Şehir ve Bölge Planlama bölümlerinin akademik kadrolarına dair nicel veriler sunulmuş ve karşılaştırmalı analizler yapılmıştır. Şehir Planlama lisans eğitimi, mühendislik, sosyal bilimler ve benzeri diğer alanlardaki eğitimden farklılaşan özelliklere sahip olması nedeniyle Şehir ve Bölge Planlama bölüm kontenjanlarının belirlenmesinde diğer alanlar için belirlenmiş ölçütler kullanılmamalıdır.

Planlama lisans eğitiminin temel ve uygulama ağırlıklı dersi olan stüdyo dersi ve bu dersin akademik kadro açısından getirdiği sorumluluk ve görevler ve fiziki altyapı gereksinimleri düşünüldükçe; TUPOB (Türkiye Planlama Okulları Birliği) üyelerinin 2011 yılında yayımladıkları raporda, planlama bölümleri için öneri *azami* bölüm öğrenci kontenjanı veya “ideal şube/sınıf büyüklüğünün” 25-40 arasında olması gerektiğine değinilmiştir. Bu rapora göre, lisans eğitiminin diğer dersleri de düşünüldüğünde, burada bölüm öğrenci kontenjanı sayısını kesin belirleyen o bölümün öğretim üyesi sayısıdır. Buna göre bölüm öğrenci kontenjanının, örneğin, ortalama 25 olması durumunda **asgari öğretim üyesi sayısı 12 olmalıdır**; yani, 1 öğretim üyesi başına 2 “birinci yıl” lisans öğrencisi düşmelidir. Ayrıca, ortalama 25 tane öğrenci kontenjanı olan bir ŞBP bölümünde, toplam öğrenci sayısının (düzensiz öğrencilerle birlikte) 120 olduğu düşünüldüğünde, öğretim üyesi başına 10 öğrenci (120 öğrenci/12 öğretim üyesi=10) düşecektir. Üstelik bölümde asgari 12 öğretim üyesinin bulunması, zorunlu ve meslek dersleri dışında öğrencilerin gelecekte üstlenecekleri rollerdeki çeşitliliğe altyapı oluşturacak seçme ders çeşitliliğinin ve sayısının artmasına da imkan verecektir. Elbetteki bu öğretim üyesi kadrosunun ŞBP eğitiminin gerektirdiği uzman ve birikim çeşitliliğine sahip olması gerekmektedir. (TUBOP, 2011)

Burada belirlenen 2 öğrenciye 1 öğretim üyesi oranı, öncelik olarak stüdyo dersinin içeriğinden kaynaklanmaktadır. Stüdyo dersleri kapsamında, belirlenen yerleşim yeri farklı ölçeklerde çalışılmakta, o yerleşim yerinin sorunları analiz edilerek mekansal, toplumsal ve politik düzlemde çözümler üretilmektedir. Dönem boyunca süren bu eğitim formasyonunda, öğretim üyeleri stüdyolardaki her bir öğrenciye kritik vermekte ve çalışmalarının geliştirilmesine katkı sunmaktadır. Her bir öğrenciyle ayrı ayrı ilgilenmeyi ve zaman ayırmayı gerektiren bu yöntem ile üretilen projeler jürilerde sunulmakta ve bu sürecin ardından bir not verilmektedir. Bu durum 1., 2., 3., ve 4. Sınıf stüdyolarının tamamında geçerli olsa da işleyiş olarak farklılıklar da içermektedir. Eğitime yeni başlayan bölümler daha az nüfuslu yerleşim yerlerini çalışma alanı olarak belirlerken, gelecek dönem stüdyolarında seçilen yerleşim yerleri, bu yerlerin özellikleri, çözüm üretilmesi gereken sorunlar ve sorun düzeyleri karmaşıklaşmaktadır. Bu sebeple de, planlama alanındaki alt uzmanlık dallarına dair

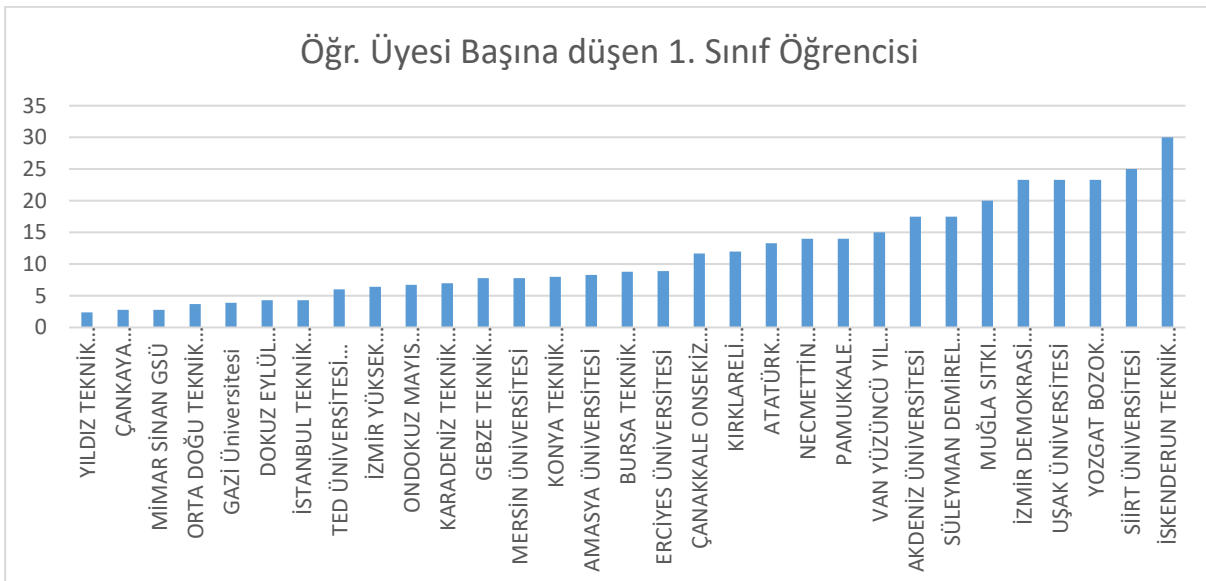
uzmanlığı bulunan öğretim üyesi kadrosunun yeterli düzeyde bulunması gerekmektedir. Bununla birlikte, Şehir ve Bölge Planlama eğitiminde, kırsal planlama, kent tarihi, planlama teorileri, kentsel politika gibi derslerin yanında ekonomi, istatistik, hukuk gibi derslerin de verilmesi gerektiği için akademik kadronun bu ihtiyacı karşılayacak şekilde oluşturulması gerekmektedir. Başka bir deyişle, Yüksek Öğretim Kurumunun uyguladığı üzere, yeni bölüm açmak için 3 öğretim üyesinin yeterli bulunması kararı açıklanan nedenlerle Şehir ve Bölge Planlama bölümleri açısından oldukça yetersiz ve yanlış bir karardır.

Buradan hareketle, 2019 yılında Şehir ve Bölge Planlama bölümlerinin akademik kadro bilgilerine bakıldığında aşağıdaki grafik ile karşılaşılmaktadır.



Grafik 1: 2019 Yılı ŞBP Bölümlerinde Öğretim Üyesi Sayısı

Buradan hareketle, öğretim üyesi başına düşen 1. Sınıf öğrencisine bakıldığında;



Grafik 2: ŞBP Bölümlerinde Öğr. Üyesi Başına Düşen 1. Sınıf Öğrencisi Sayısı

Dolayısıyla, 2011 tarihli, ŞBP Bölümlerinin asgari ölçütlerini belirleyen TUPOB raporunda belirtilen “2 / 1 oranı”na dayanarak önerilen “öğrenci kontenjan sayısı” / “öğretim üyesi sayısı” oranının hiçbir bölüm tarafından karşılanmadığı; bununla birlikte minimum 12 öğretim görevlisi bulundurma kriterinin de halihazırda öğrenci alımı yapan 31 ŞBP bölümünün sadece 6’sı tarafından karşılandığı ortaya çıkmaktadır. Özellikle son yıllarda açılan üniversitelere bakıldığında ise aşağıdaki tablodan görüleceği üzere 2009 yılı ve öncesinde öğrenci alımına başlayan bölümlere göre ortalama iki kat daha fazla, öğretim üyesi başına öğrenci düştüğü görülmektedir. (Tablo 3, Tablo 4)

Tablo 3: 2009 Yılı ve Öncesinde Açılan ŞBP Bölümlerinin Kontenjan ve Öğr. Üyesi Verileri

2009 YILI VE ÖNCESİ AÇILAN BÖLÜMLER		
ÜNİVERSİTE ADI	KONTENJAN	ÖĞR. ÜYESİ BAŞINA DÜŞEN ÖĞRENCİ SAYISI
İSTANBUL TEKNİK ÜNİVERSİTESİ (ingilizce)	60	2
İSTANBUL TEKNİK ÜNİVERSİTESİ	70	2,33
YILDIZ TEKNİK ÜNİVERSİTESİ	70	2,41
MİMAR SİNAN GSÜ	70	2,8
ORTA DOĞU TEKNİK ÜNİVERSİTESİ	70	3,68
GAZİ Üniversitesi	90	3,91
DOKUZ EYLÜL ÜNİVERSİTESİ	90	4,29
İZMİR YÜKSEK TEKNOLOJİ ENSTİTÜSÜ	70	6,36
KARADENİZ TEKNİK ÜNİVERSİTESİ	70	7
GEBZE TEKNİK ÜNİVERSİTESİ	70	7,78
KONYA TEKNİK ÜNİVERSİTESİ	80	8
AMASYA ÜNİVERSİTESİ	50	8,33
ERCİYES ÜNİVERSİTESİ	80	8,89
VAN YÜZÜNCÜ YIL ÜNİVERSİTESİ	40	10
SÜLEYMAN DEMİREL ÜNİVERSİTESİ	70	17,5
YOZGAT BOZOK ÜNİVERSİTESİ	70	23,33
TOPLAM / ORTALAMA	1120	7,41

Tablo 4: 2010 yılı ve Sonrasında Açılan ŞBP Bölümlerinin Kontenjan ve Öğr. Gör Verileri

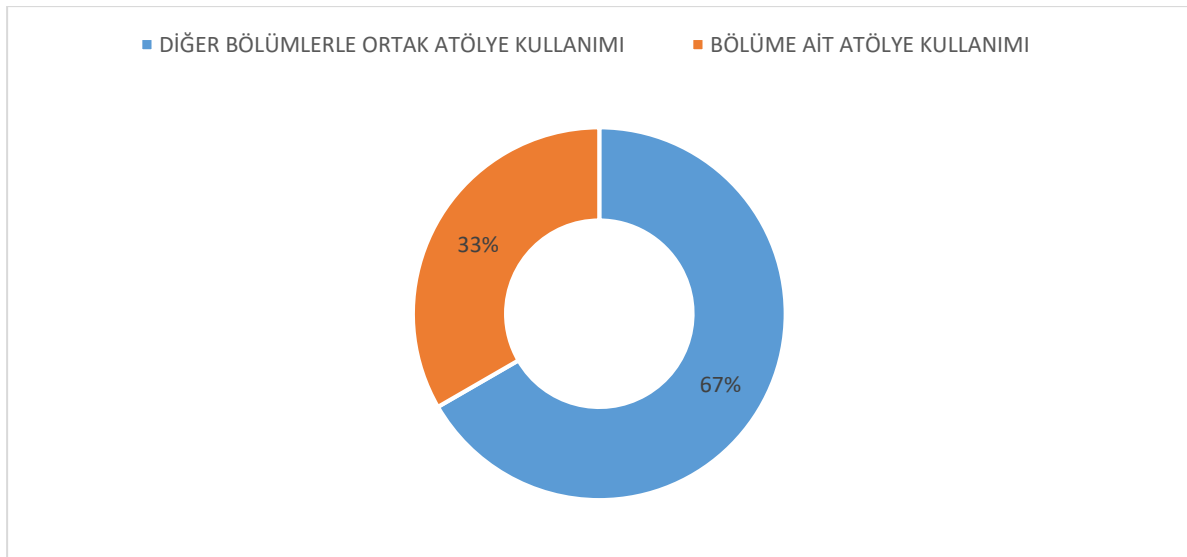
2010 YILI VE SONRASI AÇILAN BÖLÜMLER		
ÜNİVERSİTE ADI	KONTENJAN	ÖĞR. ÜYESİ BAŞINA DÜŞEN ÖĞRENCİ SAYISI
ÇANKAYA ÜNİVERSİTESİ	25	2,78
TED ÜNİVERSİTESİ	30	6
ONDOKUZ MAYIS ÜNİVERSİTESİ	40	6,67
MERSİN ÜNİVERSİTESİ	70	7,78
BURSA TEKNİK ÜNİVERSİTESİ	70	8,75
ÇANAKKALE ONSEKİZ MART ÜNİVERSİTESİ	70	11,67
KIRKLARELİ ÜNİVERSİTESİ	60	12
ATATÜRK ÜNİVERSİTESİ	80	13,33
NECMETTİN ERBAKAN ÜNİVERSİTESİ	70	14
PAMUKKALE ÜNİVERSİTESİ	70	14
AKDENİZ ÜNİVERSİTESİ	70	17,5
MUĞLA SITKI KOÇMAN ÜNİVERSİTESİ	60	20
İZMİR DEMOKRASİ ÜNİVERSİTESİ	70	23,33
UŞAK ÜNİVERSİTESİ	70	23,33
SİİRT ÜNİVERSİTESİ	50	25
İSKENDERUN TEKNİK ÜNİVERSİTESİ	60	30
TOPLAM/ORTALAMA	965	14,76

2.2. Fiziki Altyapı ve Donanım Olanakları

Şehir ve Bölge Planlama bölümlerine dair fiziki altyapı ve donanım olanaklarından elde edilen veriler, ŞBP Bölümlerinden talep edilen bilgilerin derlenmesiyle oluşturulmuştur. Bu alanda yapılan araştırma, istihdam ve akademik kadro sorununun ardından en önemli sorun alanı olarak tespit edilen mekansal yeterlilikler konusuna dair bilgi üretme amacıyla yapılmıştır. İlk olarak atölye kapasiteleri ve öğrenci kontenjanları karşılaştırılarak yeterlilik durumu ortaya konacak, ardından aynı yöntemle derslik yeterliliği incelenecektir. Akabinde, kırtasiye, fotokopi/çıkıtı merkezi, kantin/kafeterya ve maket atölyesi bulundurma durumu aktarılacaktır.

2.2.1. Atölyeler

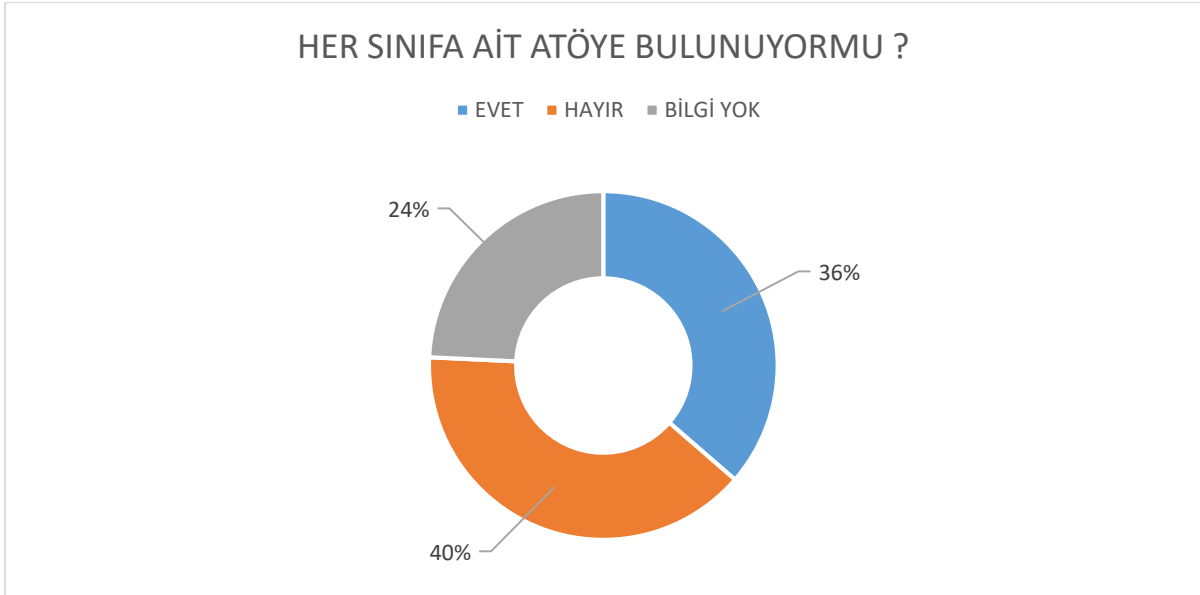
ŞBP bölümlerinin eğitim programı sebebiyle asgari akademik kadro ölçütleri ile beraber sunulması gereken fiziki altyapı ve donanım olanakları da diğer bölümlerden farklılık göstermektedir. Bu farklılığın en önemli bileşenini atölyeler oluşturmaktadır. Daha önce de bahsedildiği üzere, Şehir ve Bölge Planlama eğitiminde atölyeler, sadece ders saatlerinde kullanılan alanlar değildir. Her bir öğrenci için 1 çizim masası, doğal ışık ve akustik bakımından nitelikli ve proje sunumu/ sergi yapmaya müsait olabilmesi için stüdyoların kapasitelerini aşmaması gerekirken, multimedia sunum teçhizatlı, kablolu-kablosuz internet erişimli, gece çalışmaya imkan veren ısıtma ve aydınlatma konforlu ve güvenli alanlar olarak sunulmalıdır. Bu sebeple, bölümlerin öğrenci alımına başladığı tarihten bugüne kadar stüdyo büyüklükleri sabit olmasına rağmen öğrenci kontenjanlarının sürekli olarak artırılması verimli kullanım açısından sorun yaratabilmektedir. Bununla birlikte, başka bölümlerle ortak atölye kullanımı gibi durumlar bu alanların etkin kullanımını engellemektedir. ŞBP Bölümlerinden talep edilen bilgiler doğrultusunda yapılan incelemede, ŞBP bölümlerinin %67'sinin çoğunlukla fakülte bazında olmak üzere diğer bölümlerle ortak atölye kullandığı ortaya çıkmıştır. Bu sebeple, fakülte bazında kullanılan stüdyolar sayı olarak “yeterli” olsa da diğer bölümlerle paylaşıldığı için “yeterli” olarak değerlendirilmek mümkün değildir. Ayrıca, emek ve zaman yoğun geçen planlama ve ilgili alan stüdyolarının her bir sınıf için ayrı olması gerektiği düşünüldüğünde, bünyesinde 4 adetten az sayıda stüdyo alanı bulunduran planlama bölümlerinin stüdyo kapasitesi açısından doğrudan “yetersiz” olarak değerlendirilmesi gerekmektedir.



Grafik 3: Atölye Kullanım Durumu

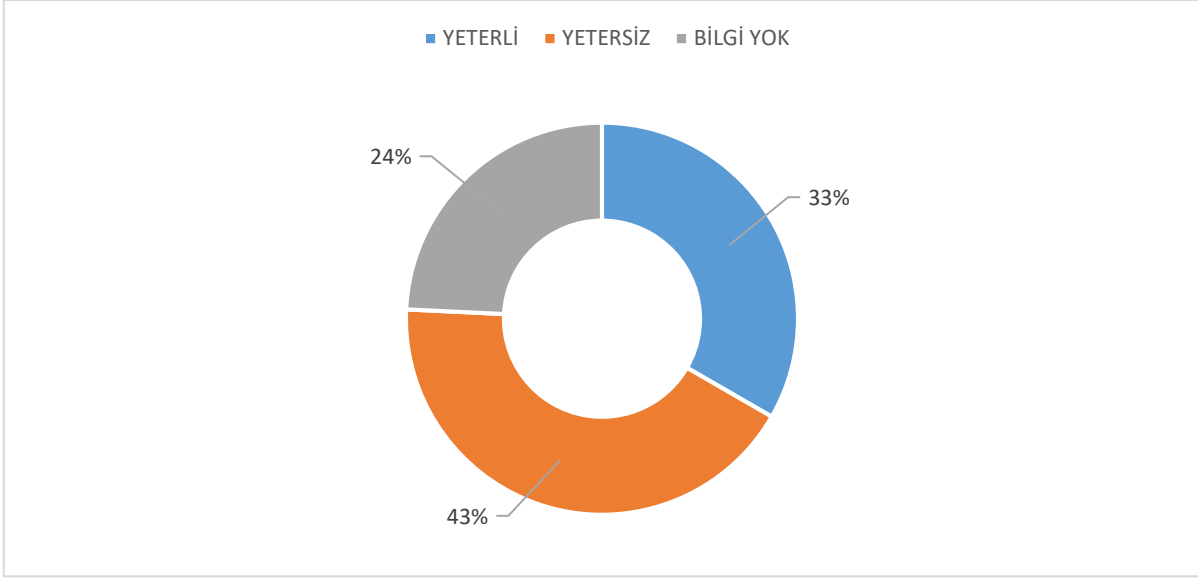
Bu durumda, diğer bölümlerle ortak olarak atölye kullanan ŞBP bölümlerinin %67'si, yani üç bölümden ikisinin planlama eğitiminin gerektirdiği etkin bir atölye kullanım imkanı sunmadığı ortaya çıkmaktadır.

Bununla birlikte, her eğitim döneminde lisans eğitim programında 4 tane stüdyo dersi verildiğinden, bölümlerdeki toplam atölye sayısının asgari bir ölçüt olarak 4 olması gerekmektedir. Yapılan incelemede, ŞBP bölümlerinin yalnızca %36'sında bu asgari kullanım ölçütünün sağlandığı görülmektedir. Elde edilen % 36 oranına, fakülte bazında diğer bölümlerle kullanılan atölyelerin dahil olduğunu, ayrıca Necmettin Erbakan Üniversitesi dışında bilgi alınamayan üniversitelerin tamamının son 5 yılda öğrenci alımına başlayan Gebze Teknik Üniversitesi, İskenderun Teknik Üniversitesi, Muğla Sıtkı Koçman Üniversitesi, On Dokuz Mayıs Üniversitesi ve Siirt Üniversitesi ŞBP bölümleri olduğunu da belirtmek gerekmektedir. Bu durumda, belirtilen oranın daha da düşmesi muhtemeldir.

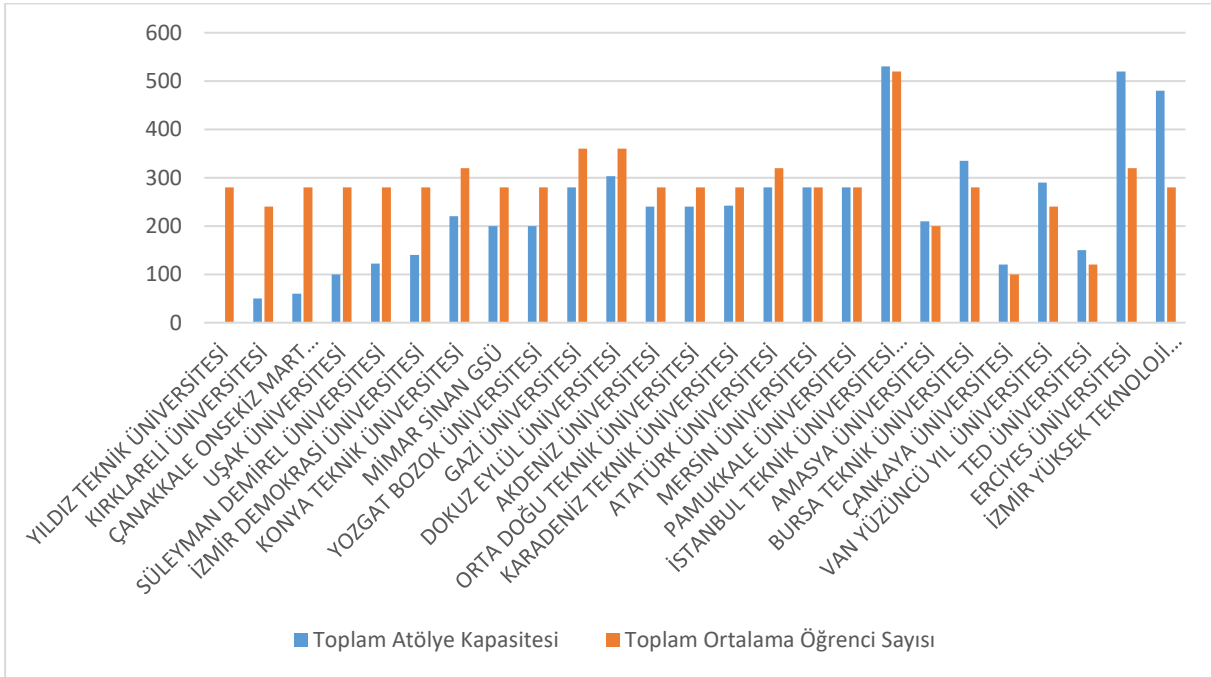


Grafik 4: Sınıflara Göre Atölye Yeterlilik Durumu

Atölyelerin mekansal kapasiteleri, diğer bölümlerle ortak kullanım durumundan bağımsız olarak değerlendirildiğinde %33'ünün yeterli büyüklükte ve donanımda olduğu görülmektedir. Aynı şekilde bilgi alınamayan bölümlerin tamamına yakınının son yıllarda öğrenci alımına yeni başlayan bölümler olduğu düşünüldüğünde atölyelerin mekansal kapasitelerinin mekansal yeterlilik oranının daha da düşeceği beklenen bir sonuç olacaktır.



Grafik 5: Atölyelerin Kapasite Açısından Yeterlilik Durumu

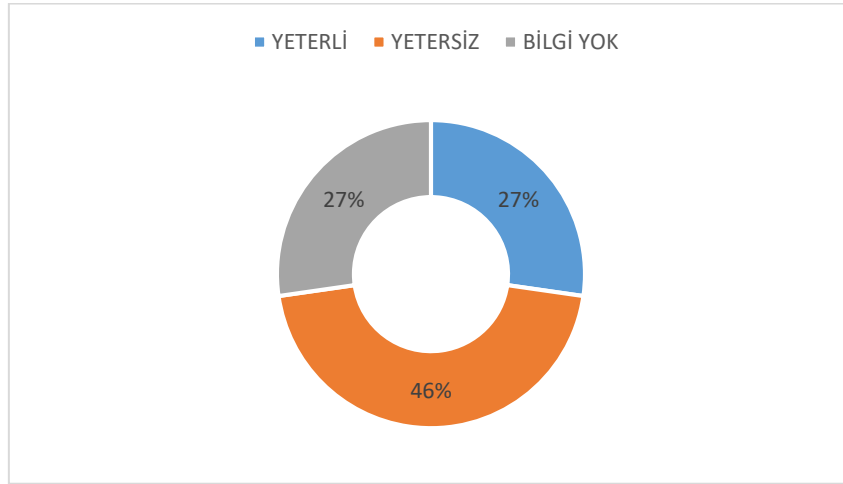


Grafik 6: Atölye Kapasitesi ve Öğrenci Kontenjanı

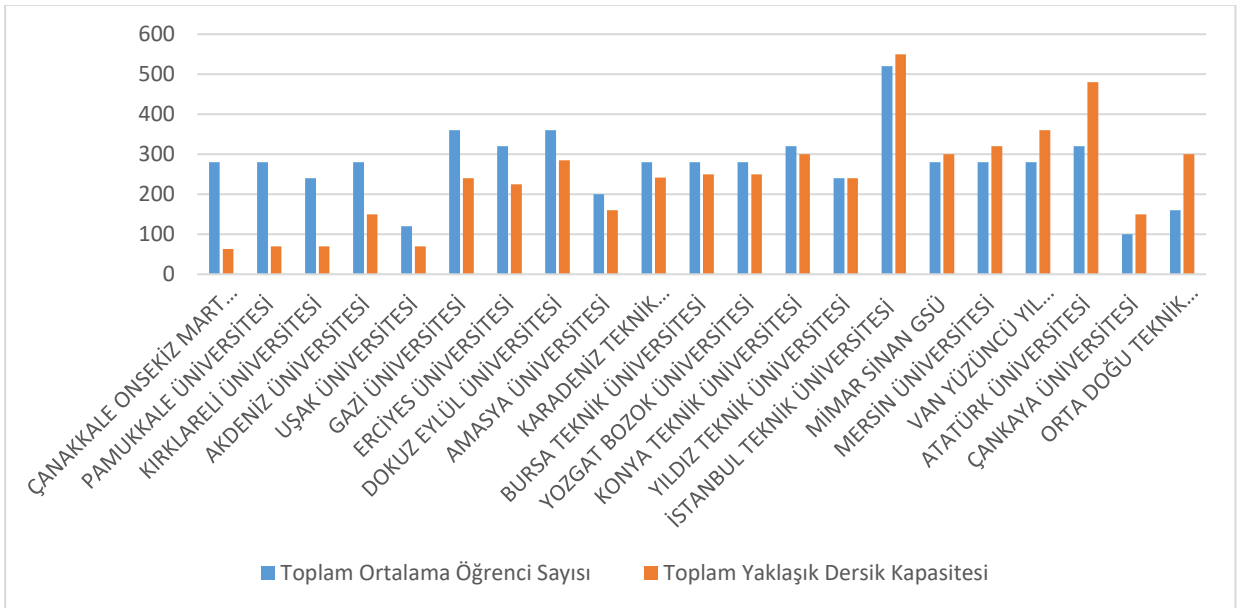
Tüm bu veriler birlikte değerlendirildiğinde, ülkemizde Şehir ve Bölge Planlama eğitimi verilen bölümlerin tamamının 2011 yılında TUPOB tarafından belirlenen asgari ölçütlere göre yetersiz olduğu; özellikle son dönemde öğrenci alımına başlayan bölümlerde bu durumun çok daha ciddi boyutlarda olduğu görülmektedir. Şehir ve Bölge Planlama eğitimi programının en önemli bileşeni olan atölye dersleri için mekansal yeterliliğinin bulunmaması, 2/3'ünün diğer bölümlerle ortak kullanılması gibi sorunlar bölümün gerektirdiği standartlardan oldukça uzaktadır.

2.2.2. Derslikler

Şehir ve Bölge Planlama bölümlerinde kullanılan dersliklere dair veriler incelendiğinde; %88 oranında diğer bölümlerle ortak kullanıldığı, bazı bölümlerde ise atölyelerin derslik olarak da kullanıldığı tespit edilmiştir. Bununla birlikte, bölümler ile yapılan çalışma neticesinde, bölümlerin %46'sında dersliklerin yetersiz olduğu bilgisi verilmiş; %27'sinde ise yeterli olduğu belirtilmiştir. İlgili çalışmaya dönüş yapmayan bölümlerin ise önceki bölümde belirtildiği gibi son dönemde eğitime başlayan bölümler olduğunu belirtmek gereklidir.



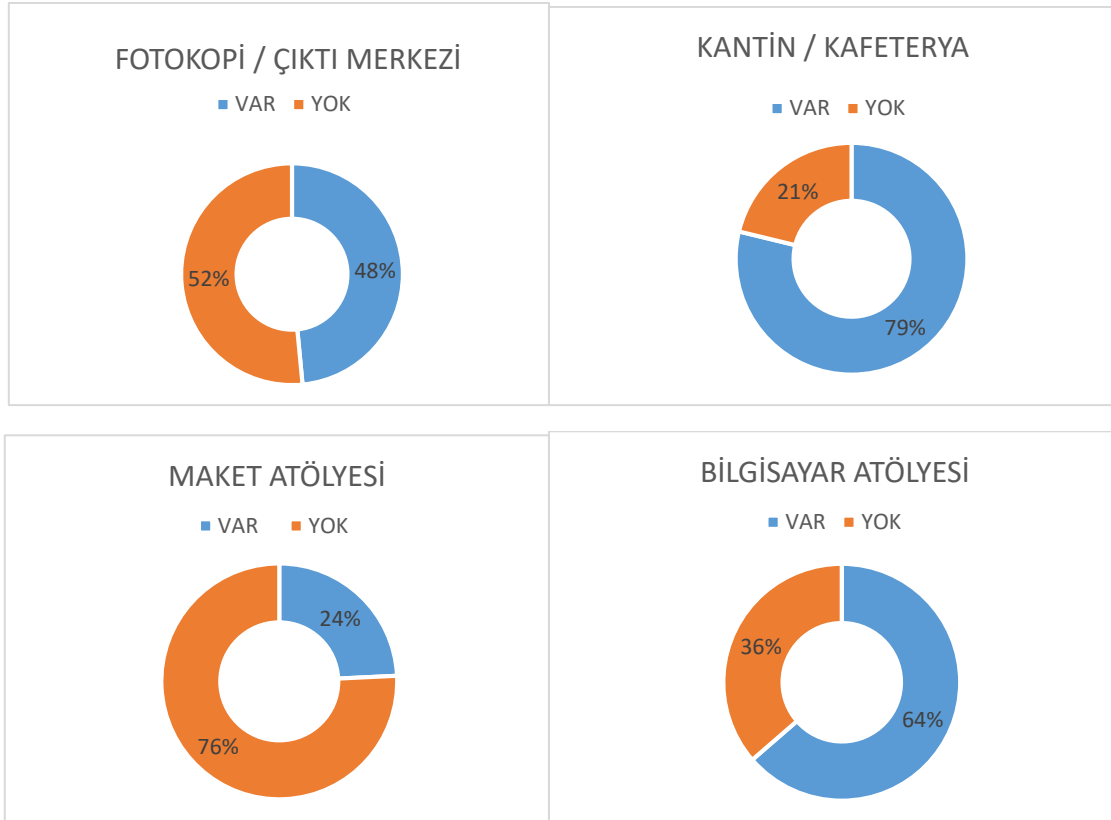
Grafik 7: Dersliklerin Öğrenci Kapasitesi Açısından Yeterliliği



Grafik 8: Dersliklerin Öğrenci Kapasitesi Açısından Yeterliliği

2.2.3. Diğer Donatılar

Şehir ve Bölge Planlama eğitimi kapsamında bilgisayar destekli çizim programlarının yoğun olarak kullanımı sebebiyle Bilgisayar Laboratuvarı; farklı ölçeklerde yapılan projelerin maketlerinin istenmesi sebebiyle Maket Atölyesi; projelerin çıktılarının öğrenciler tarafından alınabilmesi için Fotokopi/Çıktı Merkezi bölüm bünyesinde sunulması gereken önemli donatılardır. Bu donatıların bölümde/fakülte de sunulma durumlarına dair veriler aşağıdaki grafikte iletilmektedir.



Grafik 9: Bölümlerdeki Diğer Donatıların Sunulma Oranları

Grafik incelendiğinde, söz konusu donatı imkanlarının da, atölye ve dersliklerde gözlendiği üzere yeterli düzeyde olmadığı; fiziki altyapı ve donanım imkanlarının ŞBP bölümlerinde yeterli düzeyde sunulmadığı sonucuna varılmaktadır.

3. GENEL DEĞERLENDİRME VE ÖNERİLER

Yapılan tüm değerlendirme ve incelemelerin gösterdiği net sonuç; mevcut durumda yılda 2105 rakamına ulaşan Şehir ve Bölge Planlama Bölümlerinin kontenjanının ülke ihtiyaçları ile uyuşmadığı yönündedir. Bu sebeple, ilk olarak son on yılda öğrenci alımına başlayan bölümlerin kapatılması, önceki yıllarda öğrenci alımına başlayan bölümlerdeki öğrenci kontenjanları yarıya düşürülmesi önerilmektedir. Devletin Şehir ve Bölge Planlama bölümlerine yönelik yapmış olduğu yatırımların daha az sayıdaki bölüme aktarılması sonucunda bu bölümlerdeki akademik kadronun gelişmesi, mekansal yetersizliklerin giderilmesi ve ülkemizde Şehir ve Bölge Planlama eğitiminin nitelikli bir yapıya kavuşması sağlanacaktır.

Kontenjan sayısının mevcut haliyle kalması durumunda; tüm ŞBP bölümlerinin akademik kadro yetersizliği giderilse, tüm bölümlerdeki fiziki altyapı ve donanım imkanları ideal hale getirilse dahi meslek alanımıza dair işsizlik ve nitelik sorununun çözülemeyeceği açıktır.

Şehir ve Bölge Planlama eğitiminin içerik olarak interdisipliner olan yapısına uygun kadro derinliği ve meslek uzmanlığı çeşitliliği oluşturulmalı, atölyelerin eğitim programının gereklerine uygun bir mekansal düzen ve kullanım olanağına erişmesi sağlanmalıdır. Raporda alıntılanan diğer fiziki altyapı ve donanım imkanları ise yeniden belirlenen kontenjanlara uygun olarak sunulmalıdır.

Sürekli olarak farklı illerde Şehir ve Bölge Planlama Bölümü açarak, zayıf akademik kadro ve mekansal yetersizlikler içerisinde işsizlik ve nitelik sorununun katmerleşmesine yol açmak yerine, yüksek lisans ve doktora programlarının zenginleşmesine yönelmek daha doğru bir eğitim politikası olacaktır. Ülkemizin en önemli gündem maddelerinden olan kent bilgi sistemleri, atık yönetimi, enerji verimliliği, afet ve risk eylem planları, kentsel dönüşüm gibi planlamanın alt uzmanlık alanlarına dair nitelikli eğitim programlarının oluşturulması için yatırım yapılması hem meslek alanının niteliğini artıracak hem de ülke ihtiyaçları ile uyumlu bir uzmanlaşma sağlanacaktır.

Söz konusu önerilerin uygulanmaması durumunda, Şehir ve Bölge Planlama bölümünü bitirerek işsiz kalan üniversite mezunu sayısı yıldan yıla artacak ve meslek alanı toplumsal düzlemdeki saygınlığını yitirecektir. Oysa ki, planlamanın birçok alt uzmanlık alanına yönelik uygulanacak doğru politikalarla ülkenin önemli sorun alanlarına yönelik uzman kadronun yetişmesi mümkündür.

Yapılı ve doğal çevremiz açısından ulusal ölçekte çok ciddi sorunlarla karşı karşıya olduğumuz bu dönemde, akademik eğitim kalitemizin her geçen gün kaygılandırıcı bir biçimde düşüşüne

tanıklık etmekteyiz. Siyasi erkin salt ekonomik kaygılarla kararlar üreterek yapılandırdığı ve ticarileşmenin hat safhada olduğu üniversiteler, yerel, hatta küresel sorunlara kalıcı çözümler üretebilecekken, maalesef bu durumdan uzaklaştırılmakta ve içi boşaltılmış kurumlara dönüştürülmektedir.

Bugüne kadar ürettiği ciddi bir birikim ve altyapı ile meslek alanımızın da her geçen gün yaşadığı nitelik kaybı, kamusal yarar açısından önemli fırsatların kaçırılmasına sebep olmaktadır. Sağlıklı bir çevrede, nitelikli konutlarda, toplumun her kesiminin kentin olanaklarından eşit şekilde yararlandığı bir kentsel yaşamı inşa etmede çok kritik bir işlevi olduğunu düşündüğümüz meslek alanımız, bugün ve gelecekte hak ettiği saygınlığa kavuşturulmalı, siyasi gücün elinde bir araç haline dönüşmemelidir. Bu noktada karar alıcı pozisyonda olan yöneticilere önemli sorumluluklar düşmektedir. Bu nedenle yaptığımız bu çalışmanın ilgili merciler tarafından dikkate alınmasını ve aktarılan sorunların bütünlüklü bir bakış açısıyla çözüme kavuşturulmasını talep ediyoruz.

Meslek alanımızdaki istihdam olanaklarını artırmak için Şehir Plancılarının onay kurumlarında norm kadroya eklenerek kamudaki istihdam olanaklarının artırılması, merkezi atamalarda Şehir Plancıları için belirlenen sayıların artırılması, Serbest Şehircilik Bürolarında Plan Yapımını Yüklenecek Müelliflerin Yeterliliği Hakkında Yönetmelik'te yapılacak değişikliklerle ekip tanımının getirilerek bürolarda çalışan şehir plancılarının sayısının artırılması, mesleki eğitimlerle alt uzmanlık alanlarının geliştirilerek yeni istihdam olanaklarının yaratılması için ilgili kurum ve kuruluşlarla çalışmalara devam edeceğimizi belirtmek isteriz.

TMMOB Şehir Plancıları Odası olarak mesleğimiz, meslek alanımız, meslektaşlarımız ve meslektaş adaylarımızın yararına faaliyet yürütme yönündeki Anayasal sorumluluğumuz gereği hazırlanan bu çalışmayı başta Yüksek Öğretim Kurumu olmak üzere ilgili tüm mercilere ileteceğimizi ve eğitim alanında yaşanan sorunların çözüme kavuşturulması için çaba sarfetmeye devam edeceğimizi kamuoyunun bilgisine saygılarımızla sunarız.

Kaynakça

- Eurostat. (2019, Temmuz 04). *EU employment rate for recent tertiary graduates*. Ağustos 2019 tarihinde europa.eu/eurostat: <https://ec.europa.eu/eurostat/web/products-eurostat-news/-/DDN-20190704-1> adresinden alındı
- TUBOP. (2011, şubat). *Lisans Düzeyinde Açılacak Şehir ve Bölge Bölümleri için Gerekli Asgari Ölçütler*. Ağustos 2019 tarihinde http://www.spo.org.tr/resimler/ekler/bfe5ba2ce3309f5_ek.pdf?tipi=56&turu=H&su=0 adresinden alındı
- TÜİK. (2019, Mayıs 16). *İstatistiklerle Gençlik 2018. Türkiye İstatistik Kurumu Haber Bülteni(30723)*. <http://tuik.gov.tr/PreHaberBultenleri.do?id=30723> adresinden alındı