

**Şehir ve Bölge Planlama Bölümü
Öğrencileri Bitirme Projesi Yarışması
2024**

**RUMUZ
22072**

Açıklama Raporu



**TÜRKİYE PLANLAMA OKULLARI BİRLİĞİ
Şehir ve Bölge Planlama Bölümü Öğrencileri
Bitirme Projesi Yarışması 2024**

İÇİNDEKİLER

Sayfa

ÖZET	4
1. GİRİŞ	5
2. AMAÇ, KAPSAM VE HEDEFLER	5
2.1. Amaç.....	5
2.2. Kapsam	5
2.3. Hedefler.....	5
3. LİTERATÜR ARAŞTIRMASI	5
3.1. Kavramsal Çerçeve	5
3.2. Kentsel Kimlik ve Canlılık Tanımları	6
3.3. Kentsel Kimlik ve Canlılık Gelişimi	7
3.4. Kent Kimliğini Değiştiren Faktörler.....	7
3.5. Bir Kente Kimlik Kazandırma Yöntemleri.....	8
3.6. Kentsel Korumada Aidiyet ve Kent Kimliği İlişkisi.....	8
3.7. Kentsel Kimlik Teorisi.....	8
3.8. Dünya ve Türkiye 'den Kent Örnekleri.....	8
3.9. Planlama İlkeleri	9
3.10. Kentsel Kimlik - Canlılık İlişkisi	10
3.11. Fikir Projesi	10
4. ÜST ÖLÇEK ANALİZ/SENTEZLER	10
4.1. Analiz İçeriği.....	11
4.2. Küresel İz Katmanı	11
4.3. Bölgesel İz Katmanı.....	11
4.4. Morfolojik Kimlik Analizi.....	11
4.5. İstanbul Yaşam Kalitesi Çeşitlilik Analizi	12
4.6. Planlama Yaklaşımı Katmanı.....	12
4.7. Beykoz Katmanı	12
4.8. Tarihsel Bellek Katmanı	13
4.9. Değerler Bellek Katmanı	13
4.10. Yaşanmışlık/Etkileşimler Katmanı.....	14
4.11. Mekansal İz Katmanı.....	14
4.12. Sentez Katmanı	15

5.	PLANLAMA YAKLAŞIMI	15
5.1.	Palimpsest Kent B Planı	15
5.2.	Geçmiş-Günümüz-Gelecek Yaklaşımları	15
5.3.	Kimlik ve Canlılık Katmanlarının Palimpsest Olarak Okunması	15
5.4.	Amaç-Hedef-Strateji-Eylem Tablosu	16
5.5.	Planlama Yaklaşımı	17
5.6.	Planlama İlkeleri	18
6.	ALAN ANALİZİ	18
6.1.	Konum	18
6.2.	Yakın Çevre Analizi.....	18
6.3.	Sorun ve Potansiyeller	18
6.4.	Kullanıcı Profilleri.....	18
6.5.	Kentsel Bellek Mekanları Analizi.....	19
6.6.	Hareketlilik Analizi	19
6.7.	Kent Mekânı Faaliyetler Analiz	19
6.8.	Yeşil Mavi Kimlik Analizi	20
6.9.	Kentsel Doku Analizi	20
7.	PLANLAMA KARARLARI.....	20
7.1.	1/1000 Ölçekli Tasarım Paftası	20
7.2.	1/500 Ölçekli Tasarım Paftası	23
	KAYNAKÇA	24

ÖZET

Kentsel Kimlik kavramı, geçmişten günümüze tarihsel, kültürel, fiziksel, sosyo-ekonomik olaylar zincirinde oluşan; kentteki yaşayan bireylerin oluşturduğu, devinim içinde olan ve değişebilen; geçmiş, günümüz ve gelecek arasında anlamsal bağ oluşturan bir bütündür. Farklı kentler kendine özgü kimlik unsurları içerir. Ayrıca her kentin bir kimlik oluşturması ve taşınması beklenemez. Kentsel Kimlik, bir kentin aklımıza gelen ilk simgesel bir sembolüdür. Bazı dünya ve Türkiye kentleri söylendiğinde sanayi kenti, moda kenti, gastronomi kenti, vb. farklı kentsel kimlik özelliklerine sahip olduğunu o kenti deneyimlememiş olsak da söyleyebiliriz. Bu sayede o yerin kendine ait/has özellikleri kimliğini oluşturmuştur diyebiliriz. Canlılık kavramı da kentlerde yüksek yaşam kalitesinin bir göstergesidir. Yeşil alanlar, ulaşım imkanları, sağlık hizmetleri gibi faktörler, yaşam kalitesini doğrudan etkiler. Canlılık, bir kentin sürekli olarak geliştiğini ve ilerlediğini gösterir. Tarihi ve kültürel zenginlikleri, doğal güzellikleri ve sosyal yaşam olanaklarıyla dikkat çeker. Kimlik bir kentin geçmişi ve tarihi kültürel mirasını temsil ederken, canlılık kavramı kentin geleceği ve dinamizmini temsil eder. Bu iki terim bir araya gelerek de Mekânın Ruhunu oluşturur. Özetle **vizyon**, ideal bir kent hem güçlü bir kimliğe hem de sürekli değişen ve gelişen canlı bir yapıya sahip olmalıdır.

İstanbul gibi metropoliten bir kent için birden fazla kimlik özellikleri sıralanabilir. Ayrıca bu kimlik özellikleri farklı canlı mekânsal bölgelerde yoğunluk göstermiştir. Beykoz ilçesi için de birden fazla kimlik özelliklerini saymak mümkündür. Tüm bunlar değerlendirildiğinde 'Palimpsest Kent' fikir projesi geliştirilmiştir. Palimpsest; insanların henüz kağıt üretimi yokken bir şeyler yazmak için ürettikleri parşömenin üzerine kazıdıkları yazıların, henüz izleri silinmeden bir başka yazının eklenmesi halinde, izlerin iç içe geçmesi, yok olmadan bir yenisinin eklenmesi durumunda kullanılan bir terimdir. Palimpsest bir zamansal süreci ifade eder. Geçmiş, şimdi ve gelecek sürecin bütünlüğünü anlatmaktadır. Kentler de birer üç boyutlu rölyef olup farklı katmanlara sahiptir. Bu katmanlar yapay çevre, doğal çevre, sosyo-ekonomik ve sosyo kültürel çevre katmanlarıdır. Mekânın ruhunu hissedebilmek kentin güçlü kimlik özelliklerini yansıtabilmesi ile olur. Bir kentin kimliği geçmişte sahip olduğu tüm katmanlarla, günümüzde yaşadığı canlı katmanlarla ve gelecekte oluşacağı katmanlarla bir bütündür. Mekânın ruhundan kaybolmuş herhangi bir katman o kentin kimliğinden de bir şeyler eksiltir. Özetle **çalışmanın amacı**; mekânsal palimpsest (mekana dair geçmiş , gelecek katmanlar) ve anlamsal palimpsest (soyut olgular) kullanılarak Beykoz kentinin eski ve yeni izleri katman katman değerlendirilip hepsi birlikte ele alınarak kentsel kimlik ve canlılığı ortaya çıkaracak bir fikir projesi oluşturmaktır.

Genelden özele olacak şekilde **çalışma yöntemi**; Marmara Bölgesi ve İstanbul'un, kimlik ve canlılık özellikleri incelenip Beykoz ilinin kimlik ve canlılık analizleri yapılmıştır. Literatür taraması, tarihsel katmanlar, değer katmanları, etkileşim-yaşanmışlık katmanı, mekânsal iz katmanı değerlendirildiğinde sentez kapsamında tüm katmanlar çakıştırılarak Beykoz özelinde ortak kimlik oluşturulma metoduna gidilmiştir. Tüm kimlik özellikleri değerlendirilince Beykoz kentinin kimlik ve canlılık özelliklerini en çok koruyan ve yansıtabilecek bölge olarak Anadolu Hisarı-Göksu mahalleleri arasında kalan Anadolu Hisarı ve çevresi seçilmiştir.

Bu bölge üzerinde yapılan literatür ve teorik araştırmalar, analizler, sentezler sonucu bölgenin plan ve tasarımları oluşturulmuştur. İstanbul ili Beykoz ilçesi Anadolu Hisarı-Göksu çalışma alanı özelinde kaybolmuş kimlik özellikleri öne çıkarılarak ve canlı alanların geliştirilmesini sağlanmaktadır. Tüm bunlar 1/1000 ve 1/500 ölçekli Kentsel Tasarım Planlarında planlama yaklaşımları, ilkeler ve kararlar ile sağlanmaya çalışılmıştır.

1. GİRİŞ

Dünya ve Türkiye’de artan hızlı kentleşme ve ona bağlı olarak da hızlı yapılaşma gerçekleşmektedir. Yapılaşma ve betonlaşmanın artması birçok sebepten dolayı herkesi rahatsız etmektedir. Birbirinin benzeri beton yapılar, aynı tip konutlar, aynı düzensiz sokaklar, gecekondular alanları ve daha nice. Hemen hemen ülkemizin her yerinde gerçekleşen bu durumlar kentleri birbirinden farksız duruma getirmiştir. İzmir, İstanbul veya Ankara’dan gösterilen bir imar planı, sokak ya da kentin birbirinden farkı anlaşılmayacak duruma gelmiştir. Tüm bunlar kentlerin sıradanlaşması, tek-tipleşmesi, geçmiş değerlerini ve kişiliğini kaybetmesi ile oluşur. Bütün bunlar kentlerin kimliğinin kaybolmasına yol açar. Bütün bunların önüne geçmek, kentlerin kişiliğini bulup onu kalıcı bir kimliğe dönüştürmekle olacaktır. Bu çalışma da bu bağlamda kentsel kimlik ve canlılık kavramlarını geliştirmek için oluşturulmuştur.

2. AMAÇ, KAPSAM VE HEDEFLER

2.1. Amaç

Çalışma amacı, İstanbul ili Beykoz ilçesi kapsamında kentsel kimlik ve canlılığını ortaya çıkarmak için B Planı fikir ve tasarımının yapılmasıdır.

2.2. Kapsam

Proje, kimlik ve canlılık kavramlarının literatür taraması ile başlar. Literatür incelemesi sonucu üst ölçeklerden başlayarak Marmara Bölgesi, İstanbul ili, Beykoz ilçesi için analizler yapılır. Daha sonra çalışma alanı seçilerek Anadolu Hisarı ve Göksu mahallelerini kapsayan çalışma alanı için planlama yaklaşımı ve tasarım kararları geliştirilir. Çalışma alanı için 1/1000 ölçekli ve 1/500 ölçekli Kentsel Tasarım Planları ile Kentsel Kimlik ve Canlılık teması kapsamında ‘Palimpsest Kent’ fikir projesinin kararları yansıtılır.

2.3. Hedefler

Palimpsest Kent fikir projesiyle; kentlerin geçmişte sahip olduğu kişiliklerini, günümüzde eklenen yeni kişilik özellikleri ile tüm bunları katman katman değerlendirip gelecekte hepsinin okunmasını sağlamaktır. Eski ve yeni izlerin aynı anda okunması anlamında olan palimpsest kavramı, kentlerde geçmiş ve yeni katmanları aynı anda okutarak kentsel kimliğin oluşması ve böylece kentlerin farklı kişilik unsurlarıyla öne çıkmasını hedeflemektedir. Projemizde izlediğimiz ve oluşturduğumuz tüm adımlar bu doğrultuda Beykoz kentinin kimlik ve canlılık özelliklerini öne çıkarmak için yapılmıştır.

3. LİTERATÜR ARAŞTIRMASI

3.1. Kavramsal Çerçeve

Kimlik: Kimlik, bir şeyi diğerinden farklı kılan, ayıran özelliktir. Kimlik “Toplumsal bir varlık olarak insanın nasıl bir kimse olduğunu gösteren belirti, nitelik ve özelliklerin bütünü; kişinin kim olduğunu tanıtan belge, kimlik belgesi, tanıtma kartı, hüviyet; herhangi bir nesneyi belirlemeye yarayan özelliklerin bütünü” olarak tanımlanmaktadır (TDK, 2018).

Canlılık: Mimari ve kentsel tasarımlarda canlılık önemli bir kalite ögesidir. Canlılık, suçu azaltarak emniyetin sağlanmasında etkili olup, bunu halkın konutu dışında dışarıda daha fazla zaman geçirerek sosyalleşmesini

sağlayarak başarmaktadır. Sonuç olarak, canlılık kavramı aslında kentsel sağlık olgusunun en önemli faktörlerinden birisidir (Jalaladdini & Oktay, 2012)

Kentsel Kimlik: Kent kimliği; kent imajını etkileyen, her kentte farklı ölçek ve yorumlarla kendine özgü nitelikler taşıyan; fiziksel, kültürel, sosyo-ekonomik, tarihsel ve biçimsel faktörlerle şekillenen; kentliler ve onların yaşam biçiminin oluşturduğu, sürekli gelişen ve sürdürülebilir kent kavramını yaşatan; geçmişten geleceğe uzanan büyük bir sürecin ortaya çıkarttığı anlam yüklü bütünlüktür (Çöl, 1998).

Kentsel Kimliğin Süreci: Kentin kimliği, uzun bir zaman dilimi içinde oluşur ve şekillenir. Kentin coğrafi mahiyeti kültür seviyesi, mimarisi, gelenekleri ve hayat tarzı kenti biçimlendirir. Kente kimlik kazandıran alanlar her ne kadar tek tek değil, toplu bir bütün olarak ele alınmaktaysa da kimlikteki bütünlüğün kente kimlik kazandıran tek tek alanlardan meydana geldiği de unutulmamalıdır (İlgar, 2008).

Kimiksiz Kent: Bir insan kenti sadece araçsal olarak kullanıyorsa yani o kente bir anlam ve amaç yüklemiyorsa o kente kimlikten söz edilemez. Kentin kimiksizliğinden söz edilebilir (İlhan Tekeli)

Mekânın Ruhu: Bir insan kenti sadece araçsal olarak kullanıyorsa yani o kente bir anlam ve amaç yüklemiyorsa o kente kimlikten söz edilemez. Kentin kimiksizliğinden söz edilebilir (İlhan Tekeli)

3.2. Kentsel Kimlik ve Canlılık Tanımları

3.2.1. Kentsel Kimlik:

Kevin Lynch: Kimlik, bir objenin diğer objelerden farklı ve özgün olma durumudur.

Yerin kimliği Lynch tarafından “bir kişinin bir yeri diğer yerlerden ayırabilmesini ya da tanıyabilmesini sağlayan nitelikler” bütünü olarak tanımlanmıştır. Kent dokusunun karmaşık bir yapı olduğunu ve üzerinde çalışma yapılabilmesi için kentin görselleştirilmesi gerektiğini vurgulamaktadır. Kent imgesi kuramına göre, kentsel çevre beş ana elemandan yola çıkılarak görselleştirilmektedir.

Norberg-Schulz: Mekânın ya da bir yerin karakteri, çevresel etkenlerle birlikte oluşan renk, doku, biçime bağlı olan bir durumdur. Çevresel faktörler kentin büründüğü kimliği etkileyen en önemli etkenlerden biridir ve bu çevrede yaşayan insanlar da zamanla kente kendi kültür ve yaşayış biçimlerini ekleyerek kentin bellekte yer almasını sağlamaktadır.

Garth Myers: Kentsel Kimlik ‘Yer’in fiziksel ve kültürel özellikleri, bireysel etkileşimler ve ihtiyaçlarla birlikte, birbirleri içinde erimesi ve kaynaşması sonucu oluşmuştur.

Prohansky, Fabian ve Kaminoff: Kentin bir ‘yer’ olarak sahip olduğu kimliğini, kişisel bir kimliğin temeli olarak kurgular ve onu anıların, düşüncelerin, yorumlamaların, fikirlerin ve özelleşmiş bazı fiziksel yerleşmeler hakkındaki duyguların bir derlemesi olarak tanımlarlar.

3.2.2. Canlılık:

Jane Jacobs: Canlılığı emniyette, çeşitli ortamların birbirleri yanında var olmaları, kişiler ve seyirciler arasında yararlı çelişkilerin ve düşüncelerin oluşumu olduğu kanaatine varmıştır.

Rob Krier: Canlılık, şehrin barındırdığı tüm faaliyetlerin fiziki anlamda birbirleri ile bütünleşmesidir. Kenti bölerek dağıtmak yerine, birbirlerine göre fiziki farklılıkları olan, şiddet ve zaafı birbirlerinden ayrı olan öğeleri toplamak ve birlikte ele almak gerekmektedir.

Jan Gehl: Gehl, binalar arasındaki ortamı canlı ortam kabul etmekte, binalar arasında yaşamsal faaliyetlerin yalnız şimdiki zamanda değil, aynı zamanda tarihi süreçleri ile birlikte ele almaktadır.

3.3. Kentsel Kimlik ve Canlılık Gelişimi

Avcılık Toplayıcılık Dönemi: İlk dönemlerinde avcılık ve toplayıcılıkla uğraşan insanların yerleşik hayata geçişinden sonraki zaman diliminde ortaya çıkmaya başlayan kentler, insanların çevreye müdahalesinin bir ürünü olan ve insanların örgütlenmelerinin bir sonucu olarak ortaya çıkan kentler geçmişten geleceğe bünyesinde barındırmış olduğu medeniyetlerin izlerini yansıtmaktadır.

Kentsel mekânda geçmişten bu yana barınmış olan insan toplulukları, kentin kentsel kimliğinin oluşumunda da önemli rol oynamaktadır.

Ortaçağ Dönemi: Sanayi Çağı Öncesi Geleneksel Dönem seyrek nüfuslu kentlerinde üst sınıfların kent merkezinde yaşadığı, diğer kesimlerin ise ekonomik ve sosyal statülerine göre bu kesimin etrafında kümelenildiği görülmektedir kentlerin oluşumunun bir adım ilerisinde onların varlığını sürdürmesini sağlayan ticaret olgusu oldukça önemlidir

Sanayi Devrimi Dönemi: 1950 sonrasında kırdan kente göç ile gelen büyük kitlelerin kentlerde yer alması ile oluşan kır kültürü, mevcut kent kimliğini oluşturan yaşam tarzını ve mekan kullanımını değişime uğratmaktadır. Bu aşırı nüfus artışı mevcut kentleri bir anda mekânsal olarak hazırlıksız yakalamakta ve oluşan talepleri karşılayamaz duruma düşürmektedir. Geleneksel kent dokusu birçok yerde tahrip olmuştur.

Modernizm: Sanayileşme ile birlikte önceleri modernizmin eski kent merkezleri üzerinde tabula rasa anlayışını savunduğu belirtilebilir. Bu kapsamda merkezin tamamen dönüştürülerek yahut yıkılarak (Paris örneğinde olduğu gibi) yeniden dönemin gereklerine göre ele alınması düşüncesi ortaya çıkmıştır. 1950 sonrasında gelişim gösteren kentsel mekân dokularının tek düze oluşması beraberinde tek kültürlülüğü getirmektedir.

Postmodernizm ve 21. yy.: 1970 Kentsel mekânda modernist ve hatta post-modernist yaklaşımlarla oluşan benzeşik yapılar karşın, 1970’li yıllarda kentsel kimlik kavramı ile birlikte “yerellik, gelenekselcilik ve korumacılık” gündeme gelmiştir. Günümüzde kentler benzer nitelikte çevreler oluşturarak birbirlerine benzemektedir. Bunun yüzünden giderek kentlerin kişilikleri yani kimlikleri ve canlılıkları yok olmaktadır. Kent kimliğinin ve canlılığının oluşturulması toplumsal olarak gerçekleşebilir. Bunun içinde kent yöneticileri, şehir plancıları ve kent yaşayanları bir arada bir idea oluşturarak kentlerinin kimliğini sürdürebilir ve koruyabilir.

3.4. Kent Kimliğini Değiştiren Faktörler

Küreselleşme süreci kent kimliğini tehdit etmekte ve tüm kentleri birbirine benzemeye zorlamaktadır. Eskiden her kent kendi özelliklerine ve niteliklerine göre inşa edilir ve kendi kimliğine sahip olurdu. Ancak günümüzde her kentte aynı tip projeler uygulanmakta ve birbirlerinden ayırt edilememektedir.

Kentleşme tarihi, sosyo-kültürel yapının değişmesi ve kentin biçiminin değişmesinde önemli rol oynar. Yaşam tarzını değiştiren insanlar, kenti yeni bir yaşam tarzı için şekillendirmiştir. Yaşam tarzı, komşuluk, kimlik ve aidiyet kavramları paylaşımına açılmış, katılım ve uzlaşma benimsenmiştir. Genel olarak apartmanlarda yaşayan insanların yaşam tarzı değişmiş ve bu değişim süreci kent kimliğinin de değişmesini sağlamıştır. (Uluslararası Mimarlık ve Kentsel Tasarım Konferansı 2012)

Halkın sosyal refahının artması sonucunda kentleşme etkili olmaya başlamıştır. İhtiyaçlarından daha fazla gelire sahip olan insanlar, toplumda üst seviyelere doğru hareketlenmek zorunda kaldılar ve prestijli yaşam tarzı arayışına girdiler. Bu değişimler yeni trendleri ve modayı ortaya çıkarmıştır. Böylece kentli kimliği bu akımlar ve moda tarafından oluşturulmuştur.

3.5. Bir Kente Kimlik Kazandırma Yöntemleri

Toplumsal olarak:

- İyi tasarlanmış mimari çevre
- İçinde yer alan etkinliklerin çekiciliği
- Mekana; değer, fedakarlık katmak
- Toplumsal olarak kişilerin birbirini karşılıklı etkilemeleri
- Paydaşlar (kent yönetimi, kentte yaşayanlar vb.) ile kentte yaşamayı anlamlı hale getirmek
- İnsanların birbirleri ile kurdukları ilişkilerin niteliği kazandırmak kente kimlik kazandırma yöntemlerindedir.

Kentsel formlarla ilişkisi olarak:

- Özgün Form
- Tanımlanmış Bir düzen
- Dikkat Çekici Unsur
- Akılda Kalan Yapı/Tasarım/Düzen
- Şahsi
- Sıcak, Yakın ilişkiler kazandırmak kente kimlik kazandırma yöntemlerindedir.

3.6. Kentsel Korumada Aidiyet ve Kent Kimliği İlişkisi

İnsan, var oluşu ile bir yere sahip olmaz tam tersine kendine ait mekan oluşturur (Pretty, 2003). Fizik mekan sahip olduğu doğal ya da insan kaynaklı yapılandırma aracılığıyla, bireye aidiyet duygusu verir ve bu duygu ile de insan yaşadığı yere karşı bireysel farkındalık oluşturur (Enachea ve Craciun, 2013).

Aidiyetin mekanla ilişkisinin kurulmasını kapsayan araştırma literatüründe alt kavramlar bulunmaktadır. Bu kavramlar yerin ruhu, yere bağlılık, yerin kimliği, yere bağımlılık ve yerin kimliği olarak sıralanmaktadır

Yerin Ruhu: Yerin ruhu (Spirit of place) insan toplulukları çevresinde organize olan zihnin, duyguların ve eylemlerin bir bütünü temsil etmektedir. Bu nedenle yerin ruhu aslında kentsel korumada korunacak değerlerin bütünü temsil etmektedir. Schulz (1985)

Yere Bağlılık: Yere bağımlılık belirli nedenlerden dolayı orada yaşamayı sürdürme zorunluluğudur. Yere bağlılık fiziksel çevreden çok, o çevrede oluşan güçlü sosyal ilişkiler ile zaman içinde oluşan bir yer bileşenidir . Eğer bir yerleşimde anlamlı sosyal ilişkiler oluşuyorsa, paylaşılan anlamlı deneyimler de vardır.

Yer Kimliği: Yer kimliği (Place identity), bireysel kimliğin farklı boyutlarının fiziksel çevre ile bilinçli, bilinçsiz fikirler, inançlar, tercihler, duygu, değer, amaç, ve davranışsal eğilimler aracılığı ile ilişkilendirilmesi şeklinde tanımlanmaktadır

3.7. Kentsel Kimlik Teorisi

Place Attachment Theory (Yere Bağlılık Teorisi): Scannell ve Gifford tarafından 2010 yılında hazırlanmış olan aidiyet-yer bağlılığı teorisi günümüzde de kabul gören bir teoridir. Yer bağlılığı teorisinin üç ana bileşeni vardır.

3.8. Dünya ve Türkiye 'den Kent Örnekleri

Varşova- Stare Miasto: Varşova, II. Dünya Savaşı sonrası Nazi birlikleri tarafından tarihi bakımından önemli görülen eski kent merkezi, planlı biçimde yıkılmıştır.Savaşın bitimiyle birlikte kentin imarı için başlatılan geniş katılımlı toplantılarda Varşova eski kent merkezinin yeniden geçmişteki halinin birebir benzeri şeklinde inşasına

karar verilmiştir. Varşova tarihi kent merkezi, savaşlar sebebiyle ilk defa geniş çaplı yıkımlar yaşayan kentler için yol gösterici olurken geçmişle bağın yeniden kurulması, bellek ve kentsel kimlik açısından da önemli bir örnektir.

Hiroşima: Nüfusunun büyük kısmı Japonlardan oluşan kentin adı, tarihin ilk nükleer saldırı ile anılmaktadır. Patlamanın tek canlı tanığı olan yapı Atom Bombası Kubbesi hasarlı şekliyle korunarak günümüzde kent belleğine bırakılan yegâne yapı olmuştur.

Mostar- Stari Grad: Türkçe’de Mostar Köprüsü olarak adlandırılan ve Mostar kentine adını veren Eski Köprü – Stari Most- kentin doğrudan kimliği haline gelmiştir. Mostar Köprüsü 1993 yılının kasımında Hırvat milis ordusunca kentin batı yakasından açılan tank atışıyla yıkılmıştır. Bu yolla kentin doğrudan kimliğini de silmek hedeflenmiştir. Eski köprüyle beraber savaşta zarar gören tarihi Mostar’ın inşası, özellikle savaşa sonrası Boşnak kimliğini öne çıkartan biçimde siyasi otoritenin güdümünde bir kimlik inşa süreci olarak ele alınmıştır.

Safranbolu: Safranbolu, tarihi Osmanlı evleri ve Arnavut kaldırımlı sokakları ile UNESCO Dünya Mirası Listesi’nde yer alan bir şehirdir. Küresel değişimin hızla artması, kentleşme hareketleri, endüstrileşme faaliyetleri, turizm talepleri, nüfus artışı ve ekonomik kaygılar alanın yapısal ve kültürel açıdan giderek değişmesine neden olmuştur. 1980’lerde başlatılan koruma ve canlandırma çalışmaları ile şehir tarihi dokusunu korudu ve turizm merkezi haline gelmiştir.

3.9. Planlama İlkeleri

Kentin kimliğini oluşturan yerlerin korunarak çeşitli kullanımlarla canlandırılması,

Yerel mimari tarzı, el sanatları, mutfak kültürü ve festivaller gibi unsurların korunması ve desteklenmesi kent kimliğinin özgünlüğünü koruması,

Kentsel mekanın geçmiş ile gelecek arasında köprü oluşturulması,

Tarihi kimliğin mekanda estetik müdahale ile canlandırılması,

Canlılık kriterlerinden olan çeşitlilik, şeffaflık, refah, emniyet kriterlerine dikkat edilmesi,

Bir şehrin kendine özgü karakterini geliştirmek için, yerel karakter ve özelliklerinin dayalı olarak bir şehri benzersiz kılan unsurların korunması ,

Varolan yöresel yapı stoğunun sağlıklı duruma getirilmesi, tarihi yapıların restore edilmesi,

Kentsel fonksiyonlar mekanın ruhuna uygun yer alması,

Kentte var olan kimlik yapılarının gelecek kuşaklara yansıtılması,

Kimlikli kentlerde kentlilerin aidiyet duygusunun güçlendirilmesine yönelik çalışmalar yapılması,

Paydaşların kent kimliğini ve canlılığını öne çıkartmak için birlikte çalışması,

Mekana; değer vefedakarlık katılarak toplumun o çevreye aidiyet duygusu kazanmasıdır.

4.1. Analiz İçeriği



4.2. Küresel İz Katmanı

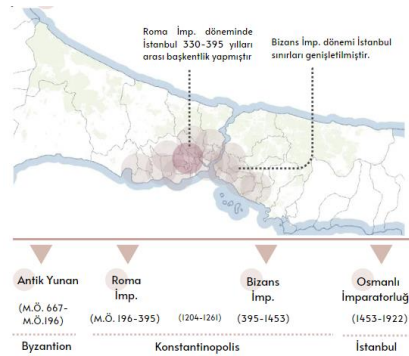
Bir ülkenin kimliğini anlamada etkili olan GPCI sıralama da Türkiye 87 ülke arasında Kültürel Etki, Miras, Yaşam Kalitesi ve Güç sıralamasında ilk 35 ülke arasına girmiştir. (USN.News)

Ulus devletlerin kontrolünde olan gelişmeler ile tüm dünya ülkelerinde olduğu Türkiye’de de küreselleşme sürecinin etkileri başlamıştır. Bu sürecin başlaması yani küreselleşmeyle yoksulluk, mahrumiyet ve acizlikte başlamıştır. Kimlikler arasındaki ayrımlarla, sosyal sınıflar arasındaki uçurumlar büyümüştür. (Aşkın 2012)

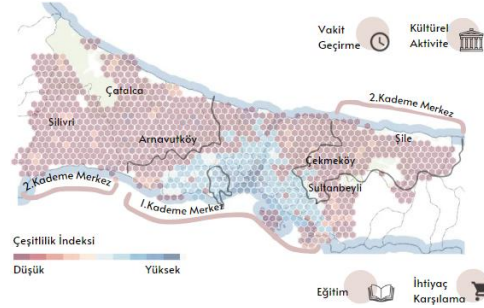
4.3. Bölgesel İz Katmanı

Türkiye’nin kuzeybatısındaki Marmara Bölgesi’nin Çatalca ve Kocaeli Yarımadaları üzerinde konumlanan İstanbul, bu yarımadaları birbirinden ayıran İstanbul Boğazı’nın doğusunda (Anadolu yakası) ve batısında (Avrupa yakası) olmak üzere iki parçalıdır, dolayısıyla ilin toprakları hem Avrupa hem de Asya kıtasında yer almaktadır. İstanbul’un bu eşsiz coğrafi konum özelliği yanında, Bizans ve Osmanlı İmparatorluğu’nun başkenti olması, tarihinde çok sayıda kültüre ev sahipliği yapması, bu kültürlerin bıraktığı üst üste gelen somut ve somut olmayan kültürel unsurlarına sahip olması, İstanbul’a derinlikli bir bellek ve zengin bir kimlik yaratmıştır.

4.4. Morfolojik Kimlik Analizi

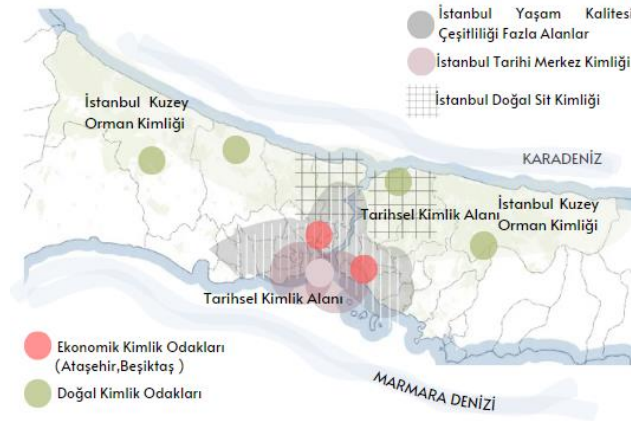


4.5. İstanbul Yaşam Kalitesi Çeşitlilik Analizi



İstanbul'un canlılık kriterlerinden olana yaşam kalitesi kimliğine bakıldığında yaşam kalitesi endekslerinin en yoğunlaştığı alanlar boğaz ve çevresi konumundadır. İstanbul'un çepherlerine doğru ilerlendikçe canlılık kimliği azalmaktadır.

4.6. Planlama Yaklaşımı Katmanı

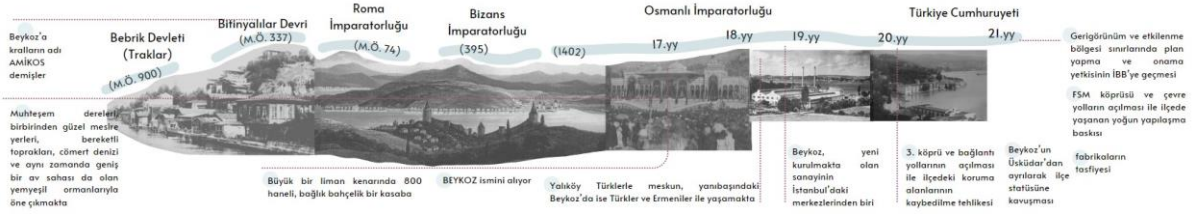


Kentsel Kimlik	İstanbul	Beykoz
Doğal Çevre	Boğazlar, adalar, kuzey ormanları gibi doğal güzellikler kent kimliğinin önemli bir parçasıdır.	Riva deresi, Elmalı havzası, tabiat parkları bulunmakla beraber İstanbul'un kuzey orman kimlik alanında bulunmaktadır.
Yapay Çevre	Tarihi, modern ve yüksek katlı yapıların bir arada olduğu kentsel bir dokuya sahiptir. Plansız kentleşme İstanbul'un kentsel kimliğine aykırı uygulamadır.	Tarihi, geleneksel kırsal ve kentsel yapılar, yalılar ve camiler, kaleleri bulunmaktadır.
Sosyo-Kültürel Çevre	Çok kültürlü kozmopolit bir nüfusa sahiptir. Kültürel değerlerin kaybı, artan suç oranları kimlik değerlerini bozan unsurlardandır.	Daha homojen bir nüfusa sahip olmakla birlikte farklı kültürlerin izlerini taşıyan bir geçmişe sahiptir. Geleneksel yaşam tarzının değişmesi, kentsel dönüşümün yarattığı sosyal sorunlar kimliği bozan olumsuz unsurlardandır.
Ekonomik Çevre	Türkiye'nin finans, ticaret ve turizm kimlik başkentidir.	Turizm, balıkçılık ve tarım geçim kimliği ulunmakla beraber geçmişte sanayi kimliği de bulunmakta idi.

4.7. Beykoz Katmanı

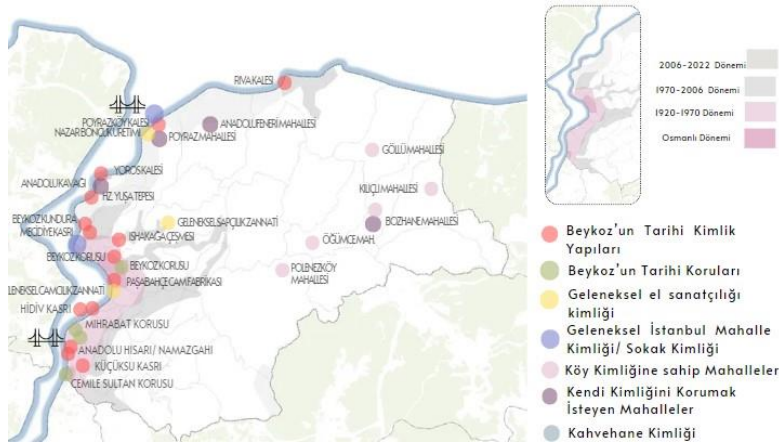
Neden Beykoz? Farklı dönemlere sahip tarihi kimlik izlere sahip olması, kültürel zenginliklere sahip olup İstanbul'un boğaz köyü kimliğine sahip olması ve geleneksel mahalle, kırsal mahalle, kentsel mahalle kimliklerinin bir arda bulunmasıdır.

4.8. Tarihsel Bellek Katmanı



4.9. Değerler Bellek Katmanı

4.9.1. Tarihi Kültürel Miras İzi



Bir kentin kimliği toplumsal kimlik bileşenlerinden olan tarihi ve kültürel mirasın korunmasına, sürdürülebilirliğine bağlıdır.

Beykoz'un mekansal gelişimi Osmanlı döneminde Anadolu Hisarı ve Beykoz merkez etrafında gelişmiştir.

Beykoz'un mekansal gelişimi Osmanlı döneminde Anadolu Hisarı ve Beykoz merkez etrafında gelişmiştir.

Beykoz'un el sanatçılık gelenekleri bulunmaktadır. Bunlar camcılık, seramik, sapçılık dır. Beykoz'da geleneksel mahalle kültürüne sahip mahalleler bulunmaktadır. (Anadolukavağı, Merkez, Poyrazköy, Bozhahe Mahallesi)

Beykoz da sosyo-kültürel açıdan kente değer katan hamam ve kahvehane kimliği bulunmaktadır.

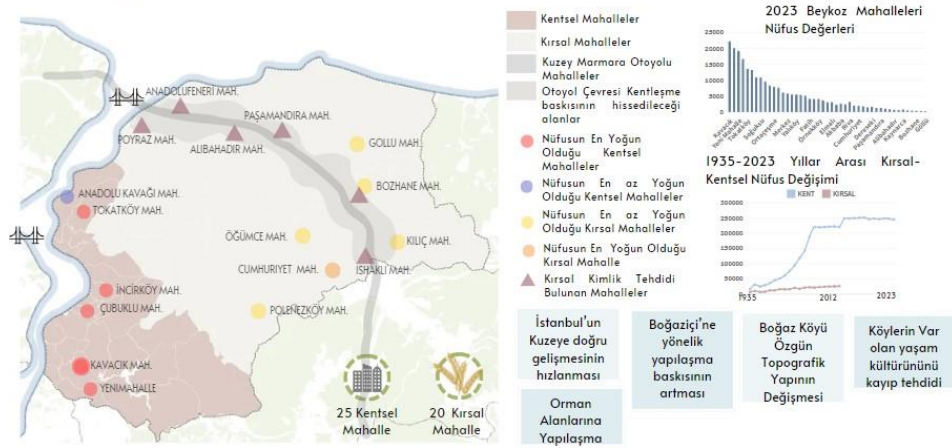
4.9.2. Beykoz'un Edebi Kimlik İzi



Bir kentin geçmişi, kimliğinin önemli bir parçasıdır. Kitaplar, kentin tarihi olaylarını ve figürlerini anlatarak kentin kimliğinin nasıl oluştuğunu ve zaman içinde nasıl değiştiğini gösterir. Beykoz, tarihi boyunca pek çok şair, yazar ve yönetmenlere ilham kaynağı olduğu gibi pek çoğunun da uzun sürelerle ömrünü geçirdiği bir yer olmuştur.

4.10. Yaşanmışlık/Etkileşimler Katmanı

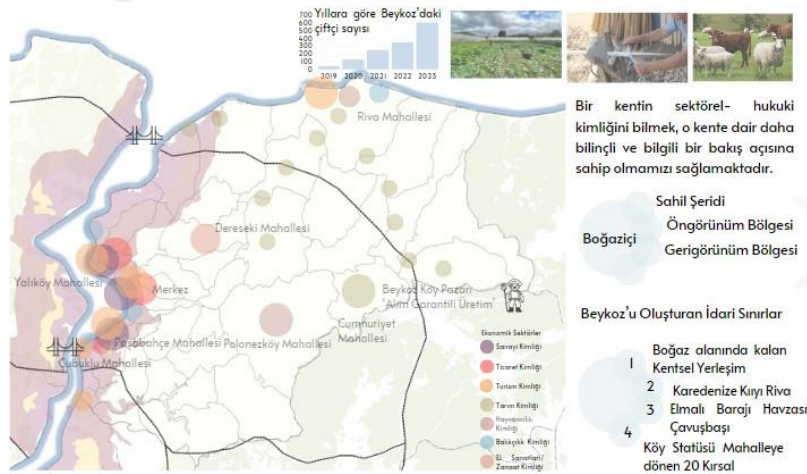
4.10.1. Kır-Kent / Nüfus Kimlik İzi



Kentsel Mahalle Kimliği: Beykoz'un kentsel nüfusu 2023 yılında 245.657 kişidir. Kentsel mahallelerinde tarihi, kültür mirasın farklı dönemlerden izlere rastlamak mümkündür.

Kırsal Mahalle Kimliği: Beykoz'un kırsal halkı "eski İstanbul kültürüne" ait insani değerlerin devamlılığını göstermektedir. Ancak yakın tarihte yatırımlar ve kentleşme baskısı ile İstanbul'un köyü kimliğine sahip bu alanlar kaybetme riskine sahiptir.

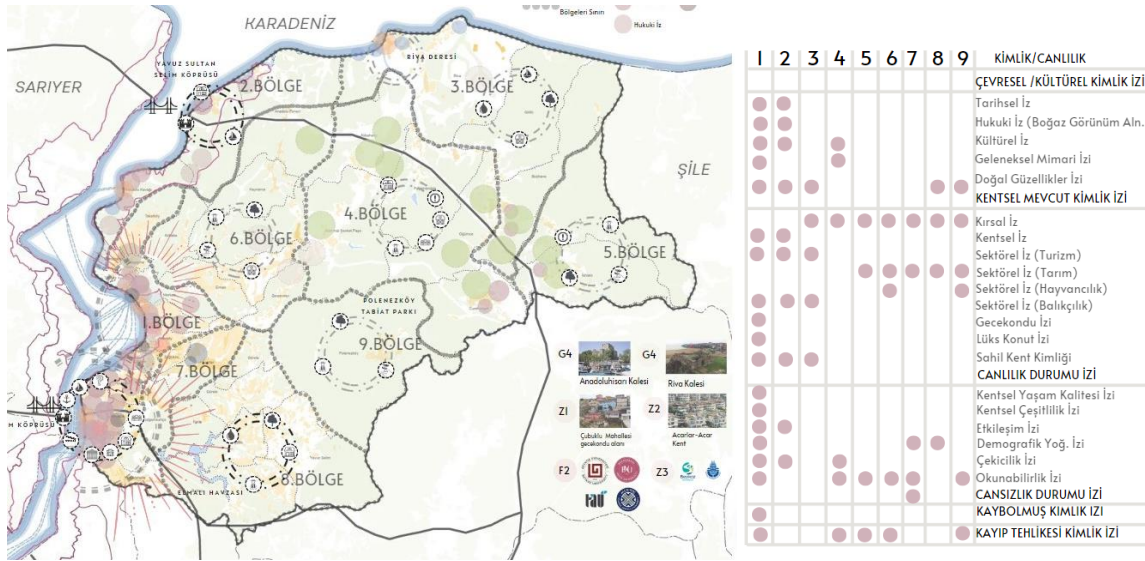
4.10.2. Sektörel/ Hukuki Kimlik İzi



4.11. Mekansal İz Katmanı

Beykoz İstanbul'un yeşil kimliğe sahip ilçelerindedir. Tabiat ormanları, su havzaları ve tarihi koruları bulunmaktadır. Beykoz'a ve İstanbul'un kuzey ormanlarına yönelik yapılan yatırımlar ile Beykoz ve İstanbul doğal kimlik kaybı tehdidine maruzdur. Bu tehditler kuzeye doğru kentleşme baskısı, orman alanlarında ve doğal sit alanlarında düzensiz yapılaşma, Kuzey Marmara otoyolunun kırsal alan tahribatıdır.

4.12. Sentez Katmanı



5. PLANLAMA YAKLAŞIMI

5.1. Palimpsest Kent B Planı

Palimpsest; parşömenin üzerine kazıdıkları yazıların, henüz izleri silinmeden bir başka yazının eklenmesi halinde, izlerin iç içe geçmesi, yok olmadan bir yenisinin eklenmesi durumudur.

Beykoz kentinin eski ve yeni izleri katman katman değerlendirilip hepsi birlikte ele alınarak kentsel kimlik ve canlılığı ortaya çıkaracak bir fikir projesi oluşturulacaktır.

5.1.1. Beykoz'da Palimpsest Kenti için B Planı Hedefi

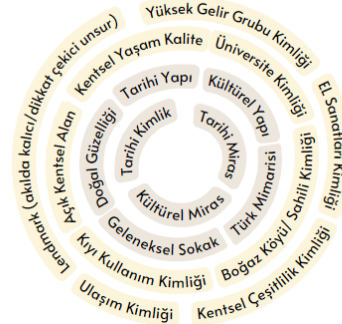
Beykoz'da yaşayan yerel halk ve ziyaretçilerin 'Palimpsest Kimlik' öğeleri kullanılarak Beykoz'un var olan kimliğini algılayabilmelerini sağlamak

5.2. Geçmiş-Günümüz-Gelecek Yaklaşımları

☐ Beykoz Geçmiş Kimlik Özellikleri



☐ Beykoz Günümüz Kimlik Özellikleri



☐ Beykoz Gelecek Kimlik/ Canlılık Özellikleri



5.3. Kimlik ve Canlılık Katmanlarının Palimpsest Olarak Okunması

Sentez paftasında Beykoz ilinin kimlik katmanları incelenmiş ve benzer kimlikte olan yerler bölgeleme olarak ayrılmıştır. 1 ve 6 numaralı bölgeler tarihi geleneksel kimlik dokusunu en çok yansıtan bölgeler olarak tespit edilmiştir. Bu bölgede kalan tüm mahallelerde daha detaylı kimlik incelemeleri yapılmıştır.

İncelenen mahallelerin olduğu bölgeler 1 ve 6 numaralı bölgeleridir.

Kimlik unsurlarını Beykoz ilinin kıyı mahallelerinde varlıkları matris ile elde edilmiştir. Her bir kimlik katman katman var olarak palimpsest bir kent özelliği oluşturur. Geçmişin kimliği, günümüz değerleri ve gelecek bir arada düşünülmüştür. Sonuç olarak; kentsel kimliğin öne çıktığı mahalleler tespit edilmiştir. Bu mahalleler;

- Yalıköy
- Merkez
- İncirköy
- Kanlıca
- Anadolu Hisarı mahalleleri olarak karşımıza çıkmaktadır.

5.4. Amaç-Hedef-Strateji-Eylem Tablosu

5.1. Amaç:

Beykoz'da yaşayan yerel halk ve ziyaretçilerin 'Palimpsest Kimlik' öğeleri kullanılarak Beykoz'un var olan kimliğini algılayabilmelerini sağlayıp, geçmiş ve günümüz katmanları arası canlılık dengesinin oluşturulması

5.2. Hedefler:

- Hedef 1: Kent kimliğini anlayarak, Beykoz'un yeniden canlandırılması
- Hedef 2: Geçmişten gelen izlerle bugünün katmanları arasındaki dengenin sağlanması
- Hedef 3: Kenti kullanıcılarına Palimpsest okunabilirliğinin sağlanması, çekim merkezi olması

5.3. Stratejiler:

- Yeniden canlandırma ve sağlıklılaştırma çalışmalarının yapılması
- Beykoz'un farkı kimlik alanlarına uygun canlandırma uygulamalarının yapılması
- Tarihsel kimliğinde yeri olan korunması gerekli varlık alanlarının korunması ve tanıtılması
- Tarihte yer etmiş geleneklerin sürdürülebilirliğinin sağlanması
- Soyut ve somut olmayan mirasın korunması
- Kent'in farklı katmanlarına dayalı katılımcılığın sağlanarak, ziyaretçilerin daha fazla kalmasının sağlanması
- Kent'in farklı katmanlarına dayalı yorumlamanın sağlanması
- Beykoz da ziyaretçi yönetimine yönelik çalışmaların yapılması

5.4. Eylemler:

- Tarihi dokuda bulunan dokuya uyumsuz cephelerde, cephe düzenlemesi yapılacaktır.
- Kent kimliğine uyumsuz donatı elemanları (kent mobilyası, aydınlatma elemanları vb.) kaldırılarak, doku ile uyumlu mobilyalar yerleştirilecektir.
- Canlılık kriterlerinden olan kentsel mekânda geçiş, şeffaf tasarımlar yapılacaktır.
- Geleneksel sokak dokusunda yaşanan ulaşım sorunları giderilecek, yol kenarı park sorununu sağlıklılaştırmak için otopark alanları yapılacaktır.
- Kentsel alanlarda Beykoz'un özgün tarihi sokak ve mimari dokusunun sürekliliği sağlanacaktır.
- Beykoz'un sahip olduğu doğal kimlik alanları olan dereleri, su havzalarına ve orman alanlarına yönelik koruma, canlandırma sahip oldukları sorunlarının giderilmesine yönelik uygulamalar yapılacaktır.
- Beykoz'un sahip olduğu kırsal kimliğin sahip olduğu yaşam tarzı korunacak, kırsal kimlik için kalkındırma faaliyetleri yapılacaktır.

5.6. Planlama İlkeleri



6. ALAN ANALİZİ

6.1. Konum

Anadoluhisarı ve Göksu, İstanbul'un Anadolu Yakası'nda, Beykoz ilçesinde yer alır. Çalışma alanı Beykoz ilinin Anadoluhisarı ve Göksu mahallelerinde yer almaktadır. Büyüklüğü yaklaşık 33 ha' dır. Beykoz ilçesinin ilk yerleşim yerlerindedir.

6.2. Yakın Çevre Analizi

Anadolu Hisarı ve Göksu mahallelerinin olduğu gibi Boğaziçinde bulunan diğer İstanbul ilçelerinde de tarihi atmosfer ve kültürel doku hissedilmektedir.

Yavuz Sultan Selim Anadolu Hisarını askeri ve güvenlik amacıyla inşa ettirmiştir.

Anadolu Hisarı, İstanbul'un Fethinden sonra askeri önemini yitirmiş, çevresi zamanla bir yerleşim bölgesi durumuna gelmiştir.

Rumelihisarı Anadolu Hisarı'nın tam karşısına inşa ettirilmiştir.

Rumelihisarı inşasından sonra Anadolu Hisarı kullanılmamıştır.

Zamanla yerleşimler hisar etrafına yapılmıştır.

Kullanılmayan hisar harabe duruma düşmüş ve en son 2021 yılında İBB tarafından restore edilerek müze kullanıma açılmıştır.

6.3. Sorun ve Potansiyeller

Geçmişin Geleceği Bir Kentsel Palimpsest Olarak Anadolu Hisarı -Göksu

Anadolu Hisarı ve Göksu semtleri, İstanbul'un en tarihi ve kültürel açıdan zengin bölgelerinden ikisidir. Bu semtler, yüzyıllar boyunca farklı uygarlıkların ve kültürlerin izlerini taşıyan bir kentsel palimpsest oluşturmaktadır.

Anadolu Hisarı ve Göksu semtleri, geçmişin ve geleceğin mükemmel bir şekilde harmanlandığı bir kentsel palimpsest oluşturmaktadır. Bu semtler, tarihi dokusunu korumaya çalışırken aynı zamanda modern yaşamın sunduğu tüm imkanlara da sahiptir.

6.4. Kullanıcı Profilleri

Alandaki kullanıcı profilleri bu alanın kimliğinin oluşmasında ve yaşatılmasındaki en büyük unsurlardan biridir.

Alanı deneyimleyen her kullanıcı bu alanın her bir kimlik katmanını belleğinde tutar ve bu katmanların eksikliği bellekteki bir katmanın yok olmasına sebep olacağı için mekanın ruhundan bir şeyler eksildir.

Bu özellik alan için kullanılan her bir kimlik ve canlılık katmanı ile aynıdır.

- Butik hotellerde kalarak tarihi atmosfer hissedilebilir.
- Küçüksu mesire alanında piknik, yürüyüş yapılabilir.

6.8. Yeşil Mavi Kimlik Analizi

Mesire Alanı: Osmanlı toplumunda mesire yeri olarak nitelendirilen ve toplum yaşayışında büyük yeri olan rekreasyon alanları, saraylısından esnafına kadar tüm halkın yararlandığı tatil alanlarıydı. Anadoluhisarı ve Göksu, Boğaziçi köyleri arasında mesire yerlerinin çokluğu ile ünlenmiştir. 9.5 ha'dır.

Mezarlık: Geçmişin izlerinin en çok yansıtıldığı mekanlardan olan mezarlık alanı, çalışma alanında bulunmaktadır. 14. yy.'dan kalma Osmanlı tarihi mezarlık, alanda farklı bir yeşil kimlik alanı olarak bulunmaktadır.

Boğaziçi Üniversitesi Spor Alanı: Geçmişte Küçüksu mesiresine ait olan bu alan günümüzde Boğaziçi üniversitesinin spor alanıdır. 2 adet açık hava sahası bulunmaktadır. 4 ha'dır.

Yeşil / Mavi Kimlik Sorunları

- Mesire alanının bilinirliği azdır.
- Oturma elemanı eksikliği bulunmaktadır.
- Gölgelemek için ağaç eksikliği bulunmaktadır.
- Etkinlik, festival vakit geçirme mekân eksikliği bulunmaktadır.
- Mesire alanının bilinirliği azdır.

6.9. Kentsel Doku Analizi

Kentsel doku analizi, palimpsest katmanları anlayışını geliştirmek için kullanılır. Farklı zaman dilimlerinden gelen kentsel doku verileri, kentin farklı katmanlarının nasıl oluştuğunu ve zaman içinde nasıl değiştiğini göstermektedir.

Çalışma alanının dokusu:

- Topografyadan kaynaklı eğimli yapısı yerleşiminin gelişmesinde çeşitli sokak tiplerinin doğmasına sebep olmuştur. (eğimli, merdivenli sokaklar)
- Çalışma alanında 4 farklı sokak tipi bulunmaktadır. (denize paralel sahil yolu, denize dik belli merkeze yönelmiş, merdivenli, çıkmaz sokak)
- 20.yy da hisarın duvarları yıkılarak açılan sahil yolu dokuda değişiklik yapmıştır.
- 20.yy da sonunda hisar çevresi yalılar ile, sahil yolu ve iç sokaklardaki bahçelerin yerini konutlar almıştır.
- Çalışma alanının da genel yapı kalitesi olarak iyi- orta durumda yapılar bulunmakla beraber tarihi değeri bulunan dönemin mimarilerini yansıtan yapılara sahip sokakları bulunmaktadır.
- Kat yükseklikleri 2,3,4 katlı yapılardan oluşmakta 6-7 katlı dokuya uymayan yapılar bulunmaktadır.

7. PLANLAMA KARARLARI

7.1. 1/1000 Ölçekli Tasarım Paftası

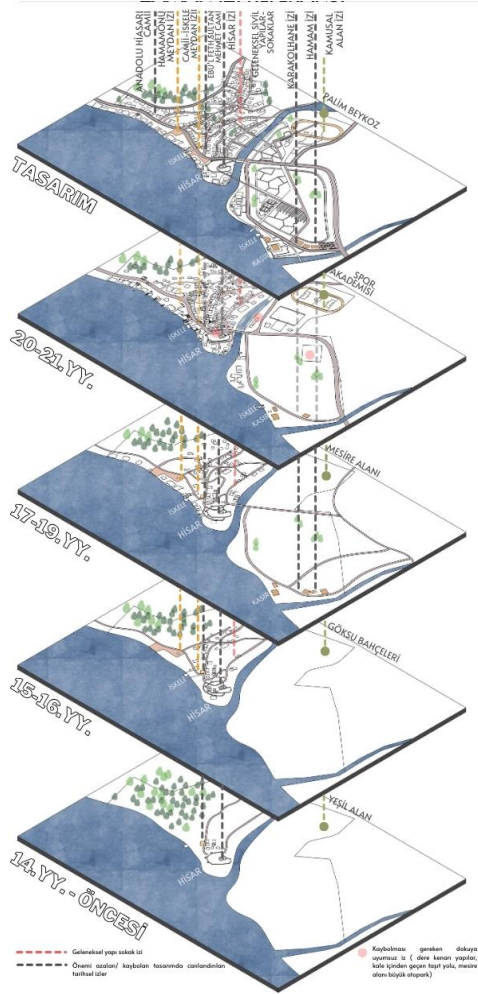
7.1.1. Fikir Projesi Tasarım İlişkisi

Palimpsest kent tasarımı amacımız, geçmişin günümüz ve yeni izleri bir arada okuyabilen, geçmiş, günümüz ve geleceğin iç içe geçtiği kullanım alanlarının ilişkisini güçlendirmektir.

Çok katmanlılık: Farklı dönemler, bir palimpsest kentte bulunan farklı tarihsel katmanları temsil eder. Her katman, kentin geçmişinden bir hikayeyi veya anıyı taşır. Tasarımda geçmiş katmanlardan izler referans alınarak kurgu oluşturulmuştur.

İzlerin üst üste okunması: Her dönemden gelen izler üst üste gelerek okunur. Bu sayede Palimpsest Kent tasarım kavramı gerçekleştirilmiştir.

7.1.2. Zaman Referansları İlişkisi



7.1.3. Tasarım Referansları

Alanda geçmişte odak noktası olmuş, günümüzde odak alanı olan ve gelecekte odak alanı olarak tasarlanan zamansal önemli izler bulunmaktadır. Çalışma alanı içerisinde bu odaklar arası işlevsellik ve etkileşimin artırılması hedeflenmiştir.

Çalışma alanda kentsel mekanların, ve doğal mekanların izleri bulunmaktadır. Tasarım sürecinde bu izlerden referans alınarak tasarım yapılmıştır.

7.1.8. Sirkülasyon

Yaya, Taşıt ve Bisiklet sirkülasyonları oluşturularak, Tarihi ve sivil mimari dokuya zarar verilmeden tasarım süreci yürütüldü. Trafik yasaklama ve trafik yavaşlatma bölgeleri oluşturuldu. İnsan hareketliliği öncelendi.

7.1.9. İşlev Algı

Fonksiyonlar arasında yürünebilir bir rota oluşturularak rota etrafında işlevli alanlar oluşturularak, kent hafızasında yer edinmiş mekanları canlandırarak tasarım süreci oluşturuldu. İşlev merkezlerinde Görsel, işitsel hareketlilik algıları düşünülmüştür.

7.2. 1/500 Ölçekli Tasarım Paftası

Sonuç Değerlendirme

Bitirme projemiz palimpsest kent modelidir. Palimpsest fikri analiz ve tasarım sürecinde bizlere ilham olmuş ve çalışma alanı olan İstanbul ilinin Beykoz ilçesinde Palim-Beykoz olarak değerlendirilmiştir.

Beykoz'un kimliği ve canlılığı analiz süreçlerinde değerlendirilerek Palim-Beykoz fikrini en uygun anlatılacak yer olan Beykoz'un sınırı, ilk yerleşim yerlerinden olan Anadolu Hisarı ve Göksu mahallelerini kapsayan 31,5 ha sahip alan seçilmiştir.

Tasarım sürecinde eski ve yeni izlerin okunabilir olmasına, kayıp eserlerin eski formuna kavuşmasına, tahrip olma tehlikesi bulunan eserleri korumaya, kente canlılık kazandırmaya, turistler ve ziyaretçiler için bir deneyim noktası oluşturmaya dikkat edilmiştir.

Palim-Beykoz fikri ile artık tarihi mekânın ruhunu hissedebilir, keyifli vakit geçirebilirsiniz.

Sorunlar - Çözüm Önerileri

1.Sorun: Anadolu Hisarı'nın ortasından 21 m genişliğinde yol geçmesi ve bu yolun kaleye verdiği zarar

Yol kale dışına alınmış, kale ile tarihi mekan deneyimi palim aksı ile arttırılmış,

Eski form biçimine uygun olarak tekrardan tasarlanmış,

Peyzaj dokusu ve içerisindeki gezinti yolları eski dönem izlerine uygun olarak tasarlanarak, etkinlik alanları oluşturulmuştur.

Anadolu Hisarı Kalesi ve çevresinin canlılığı artırılmıştır

2.Sorun: Dokuya uyumsuz yapılaşma ve cephelerin bulunması

Sivil Mimariye uygun form ve biçimde uyumsuz yapılar düzenlenmiştir.

Ahşap durumda olan ve zarar görmüş binalarda restorasyon ve rekonstrüksiyon yapılmıştır.

Cephe sağlıklılaştırılması yapılarak sokak dokusunu tarihi dokuyu hissedecek düzenlemelere gidilmiştir.

3.Sorun: Kıyıya erişim zorluğunun olması

Tarihi dokuyu daha da iyi hissedecek seyir terasları Göksu Deresi ve boğaza yapılmıştır.

Anadolu Hisarı Kalesi etrafındaki meydanlar açılarak boğaz ile etkileşime geçilmiştir.

Çok sayıda restoran ve işletmenin işgal ettiği sahil kullanımları yürüyüş yolları ve yeşil alan tasarımları ile düzenlenmiştir.

4.Sorun: Sahip olduğu tarihi mesire alanına gereken önemin verilmemesi

Göksu mahallesinde bulunan mesire alanı geçmişte tarım, üretim ve kullanımlarıyla önemli bir yere sahiptir ancak uzun yıllar bakımsız olması ile tarihi değeri azalmıştır. Bunu engellemek ve mesire alanı ile tarihi mekanları bağlamak için Palim Yol Aksı ile mesire alanı bağlanmıştır.

5.Sorun: Vakit geçirilecek, kenti canlı kılabacak faaliyet ve mekanların eksikliği

Yeni yapılacak palim merkez bir kamusal mekan olarak kenti canlı kılabacaktır.

Tarihi mekanların korunması-geliştirmesiyle mekanın ruhu ve bu bağlamda mekan canlılık ilişkisi de artacaktır.

6.Sorun: Fark kimlik alanlarının birbiri ile insan ve kültür ilişkilerinin yeterli olmaması

Anadolu Hisarı ve Göksu mahalleleri bir çok kimlik katmanını içerisinde taşımaktadır. Bu bağlamda güçlü tarihi ve kültürel kimlik değerlerine sahiptir ancak bunun kullanım-mekanda yansıtılmasında eksik kalmış bir bölgedir. Burada yapılmış olan farklı dönem izlerini kentte aynı anda okutmaya çalışmak ile (Palimpsest Kent fikri) bu sorun çözülmüştür.

7.Sorun: Dere kenarı canlılığı olmaması, dağınık bir görüntüye sahip olması

Göksu deresi etrafı kötü yapılaşma kaldırılmıştır

Dereyi kısıtlayıcı ve alan ziyaretçilerinin dereyi deneyimlemesini engelleyen duvar, yapı, sundurma vb. alanlar da kaldırılarak dere teması artırılmıştır.

Seyir terasları, yeşil alanlar ile kamusal alanlar oluşturulmuştur.

Palimpsest Fikrinin Okunması



Faz 1:
Anadolu Hisarı Kalesi



Faz 2:
2024 Anadolu
Hisarı Kalesi -
içerisinden yol
geçmekte



Faz 3:
Öneri Durum

KAYNAKÇA

İBB Ulaşım Portalı

Beykoz Belediyesi

İstanbul Vizyon 2050 Belgesi

Beykoz Sempozyumu Tebliğler Kitabı (2019).

Beykoz Sempozyumu Tebliğler Kitabı (2020).

Kültür ve Turizm Bakanlığı Beykoz Kültür Envanterleri Portalı

Beykoz Sempozyumu Bildiri Raporu (2019).

Beykoz Sempozyumu Bildiri Raporu (2021).

Beykoz İlçesi Planlama Gündemi Muhtarlar Çalıştay Raporu (2021).

Tekeli, İ. Bir Kentin Kimliği Üzerine Düşünceler (57-65 syf.)

Ocağcı, M. (1995). Kentsel Kimlik Unsurları: İstanbul'un Beykoz İlçesi Örneği

- Ayyıldız, S. Ertürk, F. (2017). Kentsel Kimlik Bileşenleri ile Yerel Kimliğin İzlerini Sürmek: Kapanca Sokak Örneği
- Başaran, M. A. (2022). İstanbul-Göksu ve Çevresinin Tarihi Coğrafyası ve Mekânsal Değişimi (1394-1877)
- Cengiz Taşlı, T. Eren, B. ve diğ., (2023). Kentsel Bellek Alanlarında Mekânsal Algı Değerlendirmesi: Çanakkale Kent Merkezi Örneği
- Şahin, C. (2021) Anadoluhisari Şehri: Yerleşmenin Kuruluş ve Mekânsal Gelişimi-Beykoz 2020 Sempozyumu Tebliğler Kitabı
- Sarı, G. D. (1995) Boğaziçi Köylerinden Anadoluhisari'nda Yerleşim Dokusu Üzerine Bir İnceleme
- Akpınar, Ş. (2013) Klasik Türk Edebiyatında Beykoz
- Rifaioğlu, N. (2011). Yerel Kimliğin Mekânsal Temsili ve Québec Kentinde Korunması
- Yalçın, Y. Erkan Yazıcı, Y. (2022). Sınırın İki Yüzü: Beykoz
- Onur, D. (2023). Eski Kent Merkezlerinin Kentsel Kimlik ve Bellek Bağlamındaki Rolü: Denizli Üzerine Bir Araştırma
- Özdemir, Ü. (2007). Safranbolu'nun Kültürel Miras Kaynakları ve Korunması
- Davand Barenji, M. (2020). Kentsel Kimlik ve Canlılık Bağlamında Ticaret ve Kültür Merkezleri Değerlendirilmesi Tahran Örneği
- Altuğ Turan, İ. (2010). Kentsel Tasarımda Fiziksel Kent Kimliği Kodlarının Oluşturulması: İzmir Konak İlçesi
- Oğurlu, İ. (2014). Çevre- Kent İmajı- Kent Kimliği- Kent Kültürü Etkileşimlerine Bir Bakış
- Kjerrgren, (2011). Peyzaj Mimarlığı ile İlişkili Olarak Palimpsest Lovisa
- Yavuzçehre, S. (2023). Eski Kent Merkezlerinin Kentsel Kimlik ve Bellek Bağlamındaki Rolü: Denizli Üzerine Bir Araştırma
- Kutsal, B. (2013). Kent Kimliği Değişiminin Tarihi Kentlere Etkileri
- Şentürk, A. Gülersoy, N. (2019). Aidiyet, Kent Kimliği ve Kentsel Koruma Etkileşimi Bağlamında Kullanıcı Sürekliliğinin İrdelenmesi: Kadıköy Moda Örneği
- Eryazıcıoğlu, M. Markoç, İ. (2014) Kentsel Kimlik ve Kentsel Projeler Bağlamında Kimliksizleşme Sorunu: İstanbul Örneği
- Al, M. (2011). Kentte Bellek Yıkımı ve Kimlik İnşası-Palimpsest: Ankara Atatürk Bulvarı Bağlamında Bir İnceleme
- Ünlü, T. (2017). Kent Kimliğinin Oluşumunda Kentsel Bellek ve Kentsel Mekân İlişkisi: Mersin Örneği
- Akbulut, A. (2019). Küreselleşme ve Neoliberal Kentleşmenin Çevresel Sürdürülebilirlik Üzerindeki Etkisinin Kapalı Konut Siteleri Üzerinden İncelenmesi
- Turgut, H. (2017). Dosya: Bir Palimpsest Kent Olarak İstanbul'da Gelecek Artık Eskisi Gibi Değil
- Apaydın, B. (2017). Palimpsest Kavramı ve Mekânsal Dönüşüm
- <https://www.turkiyetasarimvakfi.org/tr/blog/137-yok-olmadan-yeniden-dogusun-hikayesi-palimpsest-me>
- <https://www.eskiistanbul.net/3799/anadoluhisari>
- https://ozhanoturk.com/2017/09/01/anadolu-hisari/#google_vignette